

# 國立北港高級農工職業學校

## 學生生涯進路輔導手冊 (適用114學年度升學)



中華民國 114 年 3 月

輔導室編印



# 目錄

～多元入學篇～	1
壹、114 學年度四技二專統一入學測驗重要日程表	2
貳、114 學年度四技二專統一入學測驗考試群(類)別及科目表	3
參、114 學年度四技二專多元入學招生說明	7
肆、114 學年度四技二專特殊選才入學聯合招生	8
伍、114 學年度四技二專技優保送入學	10
陸、114 學年度科技校院繁星計畫聯合推薦甄選	13
柒、114 學年度四技二專技優甄審入學	16
捌、114 學年度四技二專甄選入學	22
玖、114 學年度四技二專日間部聯合登記分發	26
壹拾、114 學年度四技二專日間部一般單獨招生	29
壹拾壹、114 學年度四技二專進修部一般單獨招生	30
壹拾貳、114 學年度高級中等以上學校運動成績優良學生升學輔導甄審、甄試	31
壹拾參、114 學年度重點運動項目績優學生單獨招生	32
壹拾肆、114 學年度四技二專產學攜手合作計畫專班招生	33
壹拾伍、114 學年度大學特殊選才招生	35
壹拾陸、114 學年度大學申請入學	36
壹拾柒、114 學年度大學進修學士班招生	38
壹拾捌、114 學年度農漁業公費專班招生	41
壹拾玖、114 學年度青年教育與就業儲蓄帳戶方案	53
～準備篇～	55
壹、學習歷程檔案	56
貳、升學面試準備要點	64
參、讀書經驗談	74
肆、考前準備計畫	75
伍、如何選填登記分發的志願	78
陸、升學及就業資訊網站	80
～特殊教育篇～	81
壹、認識障礙	82
貳、升學資源	92
參、就業資源	94

❖ 114 學年度四技二專甄選入學、技優甄審入學管道之簡章校系分則查詢系統已開放，如需查詢各校系之備審資料採計內容請逕至技專校院招生委員會聯合會網站查詢：<https://www.jctv.ntut.edu.tw>





～多元入學篇～

## ～多元入學篇～

### 壹、114 學年度四技二專統一入學測驗重要日程表

項目		重要日程
報名費繳費日期	集體報名	113. 11. 28(四) ~ 113. 12. 18(三)
	個別報名	113. 12. 06(五) ~ 113. 12. 18(三)
報名		113. 12. 06(五)上午9時起 ~ 113. 12. 18(三)下午5時止
報名結果網路查詢		114. 01. 02(四)中午12時起 ~ 114. 01. 09(四)
報名資料錯誤更正截止日		114. 01. 09(四)
寄發准考證		114. 03. 19(三)
公布考試地點		114. 04. 16(三)上午9時起
統一入學測驗考試		114. 04. 26(六) ~ 114. 04. 27(日)
公布試題		114. 04. 26(六) ~ 114. 04. 27(日)
公布參考答案		114. 04. 28(一)上午9時起
答案疑義質疑申請截止日期		114. 05. 01(四)下午5時前
公布疑義說明		114. 05. 14(三)下午5時前
寄發成績單及開放成績查詢日期		114. 05. 15(四)下午2時起
申請成績複查		114. 05. 15(四)下午2時起 ~ 114. 05. 19(一)下午5時前
成績複查結果查詢		114. 05. 23(五)下午5時起

## 貳、114 學年度四技二專統一入學測驗考試群(類)別及科目表

114 學年度四技二專統一入學測驗共有 20 個考試群(類)別，並設有電機與電子群（電機類+資電類）、家政群（幼保類+生活應用類）、商管外語群（一）（商管+英語）、商管外語群（二）（商管+日語）、商管外語群（三）（英語+日語）及商管外語群（四）（商管+英語+日語）等六種跨群（類）應考組合，可讓考生同時報考二個類別，每個考試類別的考試科目除共同科目外皆有二節專業科目考試。各招生群類考試科目、考試範圍及招生學校系科詳如下表 1。

考生報考之群(類)別並無限制，亦可依個人目標志願，報考與原就讀科別不同之群(類)別。考生限就單群(類)別（代碼 01~20）及跨群(類)別（代碼 51~56）擇一報考，如欲同時報考兩種以上群(類)別之考生，僅可就跨群(類)（代碼 51~56）擇一組合報考。

考生務必於報名前請先行查詢四技二專各入學管道各校系所招收之類別，再決定自己要報考的考試類別，以參加所欲參加的入學管道之該招生類別分發。【單群(類)】考生可選擇單一群(類)別參加考試。

表 1：四技二專統一入學測驗考試群(類)別及科目表

招生群類		考試科目與考試範圍		招生學校系科
		共同科目	專業科目	
01	機械群	國文 英文 數學(C)	(一)機件原理、機械力學 (二)機械製造、機械基礎實習、機械製圖實習	包含機械工程、自動化工程、模具工程等相關系科。
02	動力機械群	國文 英文 數學(C)	(一)應用力學、引擎原理、底盤原理 (二)引擎實習、底盤實習、電工電子實習	包含車輛工程、造船工程等動力機械相關系科。
03	電機與電子群 電機類	國文 英文 數學(C)	(一)基本電學、基本電學實習、電子學、電子學實習 (二)電工機械、電工機械實習	包含電機工程、冷凍空調工程等相關系科。
04	電機與電子群 資電類	國文 英文	(一)基本電學、基本電學實習、電子學、電子學實習	包含電子工程、資訊工程、電腦與通訊、光電工

		數學(C)	(二) 微處理機、數位邏輯設計、程式設計實習	程等相關系科。
05	化工群	國文 英文 數學(C)	(一) 基礎化工、化工裝置 (二) 普通化學、普通化學實習、分析化學、分析化學實習	包含化學工程、分子科學等相關系科。
06	土木與建築群	國文 英文 數學(C)	(一) 基礎工程力學、材料與試驗 (二) 測量實習、製圖實習	包含土木工程、營建科技、建築工程等相關系科。
07	設計群	國文 英文 數學(B)	(一) 色彩原理、造形原理、設計概論 (二) 基本設計實習、繪畫基礎實習、基礎圖學實習	包含工業設計、視覺傳達設計、多媒體設計、室內設計、資訊傳播等相關系科。
08	工程與管理類	國文 英文 數學(C)	(一) 物理(B) (二) 資訊科技	包含工業工程與管理、環境與安全衛生工程等相關系科。
09	商業與管理群	國文 英文 數學(B)	(一) 商業概論、數位科技概論、數位科技應用 (二) 會計學、經濟學	包含企業管理、資訊管理、國際貿易、會計、財務金融、行銷與流通等商業類相關系科。
10	衛生與護理類	國文 英文 數學(A)	(一) 生物(B) (二) 健康與護理	包含護理、藥學系、物理治療、醫學檢驗與醫事技術等相關系科。
11	食品群	國文 英文 數學(B)	(一) 食品加工、食品加工實習 (二) 食品化學與分析、食品化學與分析實習	包含食品科學、保健營養等相關系科。
12	家政群幼保類	國文 英文 數學(A)	(一) 家政概論、家庭教育 (二) 嬰幼兒發展照護實務	包含嬰幼兒保育、社會工作等相關系科。
13	家政群生活應用類	國文 英文 數學(A)	(一) 家政概論、家庭教育 (二) 多媒材創作實務	包含服裝設計、化妝品應用、流行設計、美容與造型設計等相關系科。
14	農業群	國文 英文 數學(B)	(一) 生物(B) (二) 農業概論	包含動物、植物、園藝、獸醫、生物科技等相關系科。



招生群類		考試科目與考試範圍		招生學校系科
		共同科目	專業科目	
15	外語群英語類	國文 英文 數學(B)	(一) 商業概論、數位科技概論、數位科技應用 (二) 英文閱讀與寫作(初階英文閱讀與寫作練習、中階英文閱讀與寫作練習、高階英文閱讀與寫作練習)	包含應用英語或其他外語等相關系科。
16	外語群日語類	國文 英文 數學(B)	(一) 商業概論、數位科技概論、數位科技應用 (二) 日文閱讀與翻譯(日語句型練習、日語翻譯練習、日語讀解初階練習)	包含應用日語等相關系科。
17	餐旅群	國文 英文 數學(B)	(一) 觀光餐旅業導論 (二) 餐飲服務技術飲料實務	包含餐飲、廚藝、休閒、觀光、旅館管理、航空服務等相關系科。
18	海事群	國文 英文 數學(B)	(一) 船藝 (二) 輪機	包含航海技術、輪機工程等相關系科。
19	水產群	國文 英文 數學(B)	(一) 水產概要 (二) 水產生物實務	包含水產養殖、漁業生產等相關系科。
20	藝術群影視類	國文 英文 數學(A)	(一) 藝術概論 (二) 展演實務、音像藝術展演實務	包含資訊傳播、傳播藝術、電影電視、數位媒體設計等影視傳播相關系科。

【跨群(類)】考生可同時參加多個群(類)別考試，共有6種可跨群(類)應考組合

跨考群類		考試科目與考試範圍		
		共同科目	專業科目	
51	電機與電子群 (電機類+資電類)	國文 英文 數學(C)	(一)	基本電學、基本電學實習、電子學、電子學實習
			(二)	電工機械、電工機械實習 微處理機、數位邏輯設計、程式設計實習
52	家政群 (幼保類+生活應用類)	國文 英文 數學(A)	(一)	家政概論、家庭教育
			(二)	嬰幼兒發展照護實務 多媒材創作實務
53	商管外語群(一) (商業與管理群+外語群英語類)	國文 英文 數學(B)	(一)	商業概論、數位科技概論、數位科技應用
			(二)	會計學、經濟學 英文閱讀與寫作
54	商管外語群(二) (商業與管理群+外語群日語類)	國文 英文 數學(B)	(一)	商業概論、數位科技概論、數位科技應用
			(二)	會計學、經濟學 日文閱讀與翻譯
55	商管外語群(三) (外語群英語類+外語群日語類)	國文 英文 數學(B)	(一)	商業概論、數位科技概論、數位科技應用
			(二)	英文閱讀與寫作 日文閱讀與翻譯
56	商管外語群(四) (商業與管理群+外語群英語類+外語群日語類)	國文 英文 數學(B)	(一)	商業概論、數位科技概論、數位科技應用
			(二)	會計學、經濟學
				英文閱讀與寫作 日文閱讀與翻譯

## 參、114 學年度四技二專多元入學招生說明

四技二專主要入學方式包含甄選入學、聯合登記分發、技優保送入學、技優甄審入學、申請入學聯合招生、科技校院繁星計畫聯合推薦甄選、特殊選才聯合招生、各校日間部及進修部單獨招生等多元入學管道，升學機會極為暢通。

其中四技二專甄選入學、四技二專日間部聯合登記分發及部分四技二專日間部、進修部單獨招生學校有採計四技二專統一入學測驗成績，考生僅須參加一次統一入學測驗，即可享有多個升學管道的機會，因此請考生除了報考統一入學測驗之外，記得要另行報名參加採計統測成績之招生管道，才可獲得分發錄取的機會。

此外，曾參加技藝技能競賽得獎，或是取得乙級以上技術士證的同學或專技人員普考及格證書者，還可參加技優入學。技優入學分為技優保送入學及技優甄審入學兩種入學管道，讓具備技能專長、實作能力的優秀學生擁有更寬廣的升學機會。

應屆技高畢業生可經過校內推薦機制遴選，藉由繁星推薦使每一所技術型高中具有潛力之優秀學生，皆有就讀優質科技校院之機會。而具備特殊經歷、專業領域、背景、成就之學生，可藉由「四技二專特殊選才入學聯合招生」入學管道發揮所長繼續在專業領域深造精進。一般的普通科學生，則須取得當學年度學科能力測驗成績，才可參加申請入學。

四技二專主要升學管道流程圖如下圖 1：

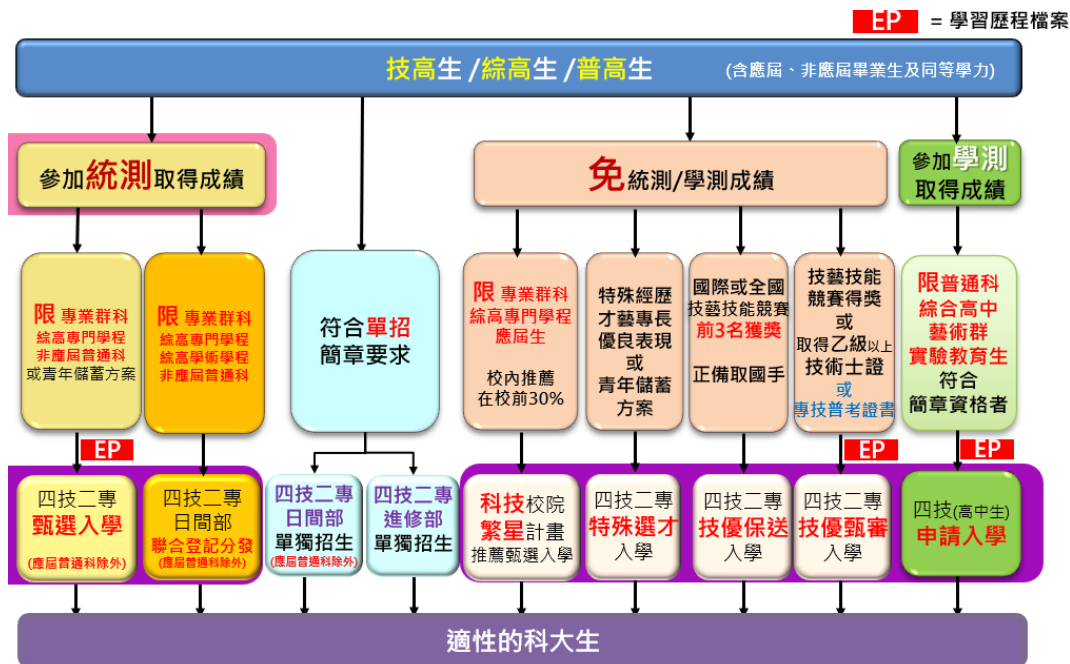


圖 1：四技二專主要升學管道流程圖

## 肆、114 學年度四技二專特殊選才入學聯合招生

### 一、重大變革

- (一) 114 學年度招生起，各校得限制考生可報名該校之系科(組)、學程數。

### 二、招生管道說明

- (一) 適合對象：在專業領域具備特殊技能或專長，或者具有特別之經歷、學習背景、成就，或是參與青年教育與就業儲蓄帳戶方案完成 2~3 年期的青年，且符合招生學校訂定申請條件之青年。
- (二) 報名資格：
1. 技職特才及實驗教育組：高級中等學校應屆或非應屆畢業生，且符合招生校系所訂定之專業領域、特殊技能、經歷、專長或成就等報名資格條件，並可檢附相關證明文件影本者。
  2. 青年儲蓄帳戶組：高級中等學校畢業生，且參與青年教育與就業儲蓄帳戶方案之「青年就業領航計畫」或「青年體驗學習計畫」完成 2 年或 3 年期之學生。
- (三) 分組招生：分為「技職特才及實驗教育組」及「青年儲蓄帳戶組」2 個組別，考生僅能擇 1 組報名，每組至多可選擇 5 個志願。配合教育部推動「資安學研人才培育計畫」，「技職特才及實驗教育組」系名加註資安人才，招收對資安議題有興趣且具特殊專長之學生。如學校未限制 1 校選填 1 系，考生可同時選填 2 個志願。
- (四) 成績採計：
1. 由各招生學校辦理指定項目甄審，可採書面資料審查、經歷審查、面試、筆試、術科實作考試等，**不採計**四技二專統一入學測驗及大學學科能力測驗成績。
  2. 各校系科組學程志願得訂定「優待加分條件」，可針對不同的教育體系、成長環境、特殊經歷、經濟弱勢以及特定身分、地區之學生給予特別加分。
  3. 各校系科依考生參加指定項目甄審各項目之成績，再加上優待加分條件之加分優待後核算甄審總成績，並公告正取生及備取生名單。
- (五) 錄取方式：**無論正取生及備取生，均應上網登記就讀志願序，接受就讀志願序統一分發，才可獲得錄取機會。**

### 三、重要日程表

- 日程表中委員會係指「114學年度科技校院四年制及專科學校二年制聯合甄選委員會」

日期	項目
113.12.16(星期一)10:00起 113.12.20(星期五)17:00止	報名及資格審查作業
114.1.9(星期四)10:00起	資格審查結果查詢
114.1.10(星期五)12:00前	資格審查結果複查
各校自訂 【詳見招生學校甄審辦法】 114.1.13(星期一)10:00起 114.1.17(星期五)21:00止	向各招生學校繳交指定項目甄審費暨網路上傳備審資料
各校自訂 【詳見招生學校甄審辦法】 114.2.4(星期二)起 114.2.9(星期日)止	各招生學校進行指定項目甄審
114.2.10(星期一)14:00起	至本委員會網站查詢甄審總成績
114.2.11(星期二)12:00前	指定項目甄審總成績複查
114.2.12(星期三)10:00起	各招生學校網站公告甄審結果
114.2.13(星期四)12:00前	正(備)取結果複查
114.2.12(星期三)10:00起 114.2.14(星期五)17:00止	正取生、備取生至本委員會網站登記就讀志願序
114.2.18(星期二)10:00起	就讀志願序統一分發榜
114.2.19(星期三)12:00前	就讀志願序統一分發複查
114.3.4(星期二)12:00前	報到或聲明放棄錄取資格
114.3.4(星期二)17:00前	各甄選學校向本委員會函告分發錄取生未報到名單

## 伍、114 學年度四技二專技優保送入學

### 一、 招生管道說明

(一) 適合對象：符合四技二專技優保送入學簡章所列之**競賽**，獲得各職類全國前三名或者經選拔入選國手資格之優秀選手們。

(二) 報名資格：高級中等學校應屆或非應屆畢業生或符合入學大學同等學力認定標準，符合下列任一資格條件，即具備四技二專技優保送入學資格：

1. 國際技能競賽前 3 名或優勝者
2. 國際展能節職業技能競賽前 3 名或優勝者
3. 國際科技展覽前 3 名或優勝者
4. 入選國際技能競賽國手資格者
5. 入選國際展能節職業技能競賽國手資格者
6. 全國技能競賽前 3 名者
7. 全國身心障礙者技能競賽前 3 名者
8. 全國高級中等學校技藝競賽前 3 名者

(三) 成績採計：

**不採計**統一入學測驗成績，符合保送入學資格者，可就採計所參加之競賽職類之招生類別中，擇一類別報名，並且上網選填該類別之招生校系科組志願，**至多可選擇 50 個志願**，直接分發錄取。

(四) 錄取方式：

分發時由招生委員會依照技優保送入學競賽獲獎名次及等第對照表，排序每位考生之等第排名，若等第相同時，則以該競賽職類參加人數較多者排名在前，再依考生排名順序及其選填志願分發。

※請注意：

- ① 非簡章所列競賽之參賽得獎者不具備技優保送入學資格，請勿報名。
- ② 參加「亞洲技能競賽」且取得該競賽各職類優勝名次者，可準同國際技能競賽獲

獎或正備取國手資格依優勝名次參加技優保送入學。

- ③ 國際技能競賽「青少年組」因非屬常態性舉辦，故獲獎選手無法以此資格參加技優保送入學。

(五) 四技二專技優保送入學競賽獲獎名次與等第對照表

競賽名稱	主辦單位	競賽優勝名次	等第
國際技能競賽 國際展能節職業技能競賽 國際科技展覽	國際技能競賽組織 國際奧林匹克身心障礙聯合會 (由國立臺灣科學教育館推薦參加)	第 1 名	第一等
		第 2 名	第二等
		第 3 名	第三等
		優勝	第四等
國際技能競賽 國際展能節職業技能競賽	勞動部 (國際技能競賽中華民國委員會) 勞動部 (原行政院勞工委員會)	正 (備) 取國手	第五等
全國技能競賽 全國身心障礙者技能競賽	勞動部 (國際技能競賽中華民國委員會) 勞動部 (原行政院勞工委員會)	第 1 名 (金牌)	第六等
		第 2 名 (銀牌)	第七等
		第 3 名 (銅牌)	第八等
全國高級中等學校技藝競賽	教育部	第 1 名	第八等
		第 2 名	第九等
		第 3 名	第十等

## 二、 技優保送重要日程表

- 日程表中委員會係指「114學年度科技校院四年制及專科學校二年制聯合甄選委員會」

日期	項目
113.12.5 (星期四) 起	簡章網路公告與下載
114.2.17 (星期一) 10:00起 114.2.20 (星期四) 17:00止	網路報名及繳寄報名資格審查資料
114.2.26 (星期三) 10:00起	資格審查結果 (含低收入戶或中低收入戶身分) 成績排名查詢
114.2.27 (星期四) 12:00前	資格審查結果複查 成績排名複查
114.3.5 (星期三) 10:00起 114.3.7 (星期五) 24:00止	繳交報名費
114.3.10 (星期一) 10:00起 114.3.12 (星期三) 17:00止	網路登記志願
114.3.18 (星期二) 10:00起	分發放榜
114.3.19 (星期三) 12:00前	分發結果複查
114.3.26 (星期三) 17:00前	報到或聲明放棄錄取
114.3.27 (星期四) 17:00前	各四技二專學校向本委員會函告錄取生報到及未報到名單



## 陸、114 學年度科技校院繁星計畫聯合推薦甄選

### 一、 重要注意事項

- (一) 科技校院繁星計畫聯合推薦甄選入學錄取生，無論放棄與否，一概不得參加當學年度四技二專甄選入學。
- (二) 111 學年度起，科技校院繁星計畫聯合推薦甄選入學招生分別於比序排名及同名次參酌比序之項目中，增列「技能領域」為第 3 比序項目，技（普）高中專業群科學生為部定必修科目，實用技能學程學生為實習科目。

### 二、 招生管道說明

- (一) 適合對象：就讀技術型高中期間未曾轉學，且學業成績優異，競賽、證照、社團參與、服務學習等各方面表現良好，具備相關證明，可經由校內推薦機制獲選為技職繁星計畫被推薦考生，錄取優質之科技校院。
- (二) 報名資格：凡符合下列各項資格者，得向原就讀學校申請推薦，各校至多可推薦 15 名考生。
  1. 高級中等學校專業群科學生或綜合高中已修畢專門學程科目 25 學分以上學生。
  2. 在校學業成績（採計至高三上學期之各學期學業成績平均）排名在所就讀科（組）或學程前 30% 以內者。
  3. 全程均就讀同一學校。
- (三) 成績採計：所有考生依 8 項比序排名順序進行分發作業，比序項目如下。
  1. 第 1 比序：5 學期學業平均成績之群名次百分比
  2. 第 2 比序：5 學期專業科目及實習科目平均成績之群名次百分比
  3. 第 3 比序：5 學期技能領域科目平均成績之群名次百分比
  4. 第 4 比序：5 學期英語文平均成績之群名次百分比
  5. 第 5 比序：5 學期國語文平均成績之群名次百分比
  6. 第 6 比序：5 學期數學平均成績之群名次百分比
  7. 第 7 比序：「競賽、證照及語文能力檢定」之總合成績
  8. 第 8 比序：「學校幹部、志工、社會服務及社團參與」之總合成績

(四) 志願選填：考生選填登記志願時，依其所就讀科(組)或學程歸屬之 15 群科，選填該群之志願，此外亦可同時選填「不分群」之志願，**至多可選填 25 個志願**。

(五) 錄取方式：分發方式依照考生各項成績比序排名、考生選填志願及各高級職業學校推薦順序，進行**四輪分發錄取**作業：

1. 第一輪分發：取各推薦學校之考生比序名次第 1 位（即各校第 1 名）進行分發，且單一科技校院錄取同一校考生至多 1 名。若於首輪分發，倘有考生未獲分發錄取之高級職業學校，僅由該校原訂於第二輪分發之考生優先參與第一輪遞補分發，且此項遞補不改變原先已獲分發考生之錄取結果。
2. 第二輪分發：取各推薦學校之考生比序名次第 2 位（即各校第 2 名）進行分發，且各科技校院錄取單一高級職業學校考生至多 1 名。
3. 第三輪分發：取各推薦學校之考生比序名次第 3 位（即各校第 3 名）進行分發，且各科技校院錄取單一高級職業學校考生至多 1 名。
4. 第四輪分發：未參與前三輪分發之推薦考生，依照比序名次進行第四輪分發，且各科技校院錄取單一高級職業學校考生至多再 2 名。

### 三、114 學年度科技校院繁星計畫聯合推薦甄選各校招生核定名額一覽表：

招生學校	總招生名額	招生學校	總招生名額
國立臺灣科技大學	100	國立雲林科技大學	76
國立屏東科技大學	75	國立臺北科技大學	89
國立高雄科技大學	268	國立虎尾科技大學	117
國立澎湖科技大學	29	國立勤益科技大學	50
國立臺北護理健康大學	68	國立高雄餐旅大學	50
國立臺中科技大學	50	國立臺北商業大學	50
朝陽科技大學	117	南臺科技大學	126
崑山科技大學	24	嘉藥學校財團法人嘉南藥理大學	64
樹德科技大學	71	龍華科技大學	55
明新科技大學	4	弘光科技大學	74
健行科技大學	16	正修科技大學	81
萬能科技大學	9	建國科技大學	20
明志科技大學	38	大仁科技大學	22
聖約翰科技大學	4	嶺東科技大學	78
中國科技大學	46	中臺科技大學	39
台南應用科技大學	83	中信科技大學	3

元培醫事科技大學	19	景文科技大學	10
中華醫事科技大學	17	東南科技大學	18
德明財經科技大學	39	南開科技大學	4
僑光科技大學	57	育達科技大學	8
美和科技大學	15	修平科技大學	9
長庚學校財團法人長庚科技大學	33	醒吾科技大學	50
文藻外語大學	37	致理科技大學	64
宏國德霖科技大學	12	亞東科技大學	43
國立屏東大學	28	慈濟學校財團法人慈濟大學	14

#### 四、重要日程表

- 日程表中委員會係指「114學年度科技校院繁星計畫聯合推薦甄選委員會」

日期	項目
114年2月20日(星期四) 10:00起 114年3月11日(星期二) 17:00止	推薦學校上網登錄被推薦考生之基本資料
114年3月12日(星期三) 10:00起 114年3月19日(星期三) 17:00止	被推薦考生進行網路報名，並繳交報名表件繳至所屬的推薦學校，由各校統一郵寄報名表件
114年4月8日(星期二) 10:00起	公告報名資格及比序成績審查結果
114年4月9日(星期三) 12:00前	審查結果複查
114年4月15日(星期二) 10:00起	考生比序排名網路查詢
114年4月16日(星期三) 12:00前	考生比序排名複查
114年4月24日(星期四) 10:00起 114年4月30日(星期三) 17:00止	考生網路選填登記就讀志願序
114年5月6日(星期二) 10:00起	公告統一分發錄取名單
114年5月7日(星期三) 12:00前	分發錄取結果複查
114年5月13日(星期二) 12:00前	聲明放棄錄取資格截止期限
114年5月14日(星期三) 12:00前	各科技校院向委員會免備函寄送聲明放棄及未放棄錄取資格考生名單

## 柒、114 學年度四技二專技優甄審入學

### 一、重大變革

- (一) 四技二專技優甄審入學招生，自 114 學年度招生起，各校得限制考生可報名該校之系科(組)、學程數(1-5 志願)。

### 二、注意事項

- (一) 111 學年度起四技二專技優甄審入學招生，乙級技術士證之優待加分標準依其職類與招生類別之高、中及低之不同相關度，加分比率依序分別為 15%、8%及 4%。
- (二) 不具有中央資料庫學習歷程檔案之考生，學習歷程備審資料一律以網路上傳 PDF 檔案方式繳交。

### 三、招生管道說明

- (一) 適合對象：符合四技二專技優甄審入學簡章所列之競賽獲獎，或已取得乙級以上技術士證或專技人員普考證書之考生之考生。
- (二) 報名資格：高級中等學校應屆、非應屆畢業生或符合入學大學同等學力認定標準，凡曾在招生委員會認可之競賽獲獎者或持有乙級以上技術士證，或專技人員普考及格證書，即具備四技二專技優甄審入學資格。
- (三) 成績採計：
1. 符合四技二專技優甄審入學資格的考生，可就採計考生獲獎之競賽或證照職類之所有招生類別中，跨類別選擇至多 5 個校系科組志願報名參加指定項目甄審。對資安議題有興趣且具特殊專長之學生，可於新增之「96 資安」招生類別選擇志願校系報名。
  2. 甄審方式由各校訂定，但不辦理筆試，亦不採計統測成績，可包含面試、術科實作、學習歷程資料審查等。
  3. 111 學年度起，參採學習歷程檔案作為備審資料，考生依報名校系所訂課程學習成果及多元表現件數，至招生委員會系統上傳(或勾選)，供教授審查。
  4. 甄審總成績計算方式依各甄審項目成績之比例計算總分，再依各競賽名次及證

照等級優待加分標準之加分比例計算後得到甄審總成績，並公告正取生及備取生名單。

(四) 錄取方式：**無論正取生及備取生，均應上網登記就讀志願序，接受就讀志願序統一分發，才可獲得錄取機會。**

招生委員會依考生之志願順序及正備取情形，由分發程式進行統一分發後公告錄取榜單。

(五) 四技二專技優甄審入學採計之競賽優勝名次或證照等級及其優待加分標準表

競賽、證照名稱	主辦單位	競賽優勝名次或證照等級	優待加分比率
國際技能競賽 國際展能節職業技能競賽 國際科技展覽	國際技能競賽組織 國際奧林匹克身心障礙聯合會 (由國立臺灣科學教育館推薦參加)	第1~3名 (金牌、銀牌、銅牌)	增加甄審實得總分 55%
		優勝	增加甄審實得總分 50%
國際技能競賽 國際展能節職業技能競賽	勞動部(國際技能競賽中華民國委員會) 勞動部(原行政院勞工委員會)	正(備)取國手	增加甄審實得總分 45%
全國技能競賽 全國身心障礙者技能競賽	勞動部(國際技能競賽中華民國委員會) 勞動部(原行政院勞工委員會)	第1名(金牌)	增加甄審實得總分 40%
		第2名(銀牌)	增加甄審實得總分 35%
		第3名(銅牌)	增加甄審實得總分 30%
		第4、5名	增加甄審實得總分 25%
全國中小學科學展覽會 臺灣國際科學展覽會	國立臺灣科學教育館	第1名	增加甄審實得總分 25%
		第2、3名	增加甄審實得總分 20%
		佳作	增加甄審實得總分 15%
<b>全國高級中等學校技藝競賽</b>	教育部	<b>第1~3名</b>	<b>增加甄審實得總分 30%</b>
		<b>第4~15名</b>	<b>增加甄審實得總分 25%</b>

		第16~30名	增加甄審實得總分 20%
		第31~50名	增加甄審實得總分 15%
		第51~76名	增加甄審實得總分 10%
中央各級機關或直轄市政府主辦之全國性各項技藝技能競賽	中央各級機關或直轄市政府	第1~3名	增加甄審實得總分 20%
		其餘得獎者	增加甄審實得總分 15%
領有技術士證者	勞動部(原行政院勞工委員會)	甲級技術士證	增加甄審實得總分 25%
		乙級技術士證 (依相關程度)	高度相關增加甄審實得總分15% 中度相關增加甄審實得總分8% 低度相關增加甄審實得總分4%
專門職業及技術人員普通考試及格證書	考選部	普通考試證書 (依相關程度)	高度相關增加甄審實得總分15% 中度相關增加甄審實得總分8%
其他參加國際性特殊技藝技能競賽		獲相關競賽優勝名次	增加甄審總分 15%~50% (由本委員會依相關資料認定)

(六) 四技二專技優甄審入學招生認可之中央各級機關或直轄市主管行政機關主辦之技(藝)能競賽及

優待加分標準

編號	競賽或證照名稱	競賽優勝名次及證照等級	優待加分標準(百分比)	適用招生類別
1	全國技術型高級中等學校學生團隊技術創造力培訓與競賽	第1~3名	增加甄審總分20%	依本委員會簡章規定
		第4名、佳作	增加甄審總分15%	
2	全國高中職智慧鐵人創意競賽決賽暨國際邀請賽	第1~3名	增加甄審總分20%	依本委員會簡章規定
		第4~6名	增加甄審總分15%	
3	電腦鼠暨智慧輪形機器人國內及國際競賽 (人工智慧單晶片電腦鼠暨機器人國內及國際邀請賽)	第1~3名	增加甄審總分20%	10機械、20電機、21冷凍、25電子、26電訊、55工程、80工設
		其餘得獎者	增加甄審總分15%	
4	全國學生美術比賽	特優、優等、甲等	增加甄審總分20%	80工設、85商設
		入選(佳作)	增加甄審總分15%	
5	全國技能競賽分區(北、中、南)技能競賽	第1~3名	增加甄審總分20%	依本委員會簡章規定
		第4、5名	增加甄審總分15%	
6	全國高級中等學校專業群科專題及創意製作競賽決賽	第1~3名	增加甄審總分20%	依本委員會簡章規定
		佳作	增加甄審總分15%	
7	全國學生舞蹈比賽個人賽決賽	第1名至第3名	增加甄審總分20%	77服裝、78美容、80工設、85商設、95幼保
		其餘得獎者	增加甄審總分15%	
8	全國學生音樂比賽個人賽決賽	第1名至第3名	增加甄審總分20%	77服裝、78美容、80工設、85商設、95幼保
		其餘得獎者	增加甄審總分15%	

## 二、重要日程表

- 日程表中**委員會**係指「114學年度科技校院四年制及專科學校二年制聯合甄選委員會」

日期	項目
113.12.5 (星期四) 起	簡章網路公告與下載
114.3.12 (星期三) 10:00起 114.3.19 (星期三) 17:00止	向高級中等學校調查本學年度應屆畢業生資料交換名單
114.4.11 (星期五) 10:00起 114.4.16 (星期三) 21:00止	學習歷程中央資料庫釋出資料(檔案)查看及疑義處理
114.4.14 (星期一) 10:00起 114.4.16 (星期三) 17:00止	低收入戶、中低收入戶身分網路登錄及繳寄證明文件
114.4.23 (星期三) 10:00起	低收入戶、中低收入戶身分審查結果查詢
114.4.24 (星期四) 12:00前	低收入戶、中低收入戶身分審查結果複查
114.4.29 (星期二) 10:00起 114.5.6 (星期二) 17:00止	1.繳交報名費(113.5.6 (星期一) 24:00截止) 2.考生至本委員會網站資格審查系統登錄資料 3.考生繳寄資格審查資料至本委員會
114.5.15 (星期四) 10:00起	資格審查結果查詢(含優待加分比率)
114.5.16 (星期五) 12:00前	資格審查結果(含優待加分比率)複查
114.5.19 (星期一) 10:00起 114.5.23 (星期五) 17:00止	網路報名(至多報名5個校系科(組)、學程)
各校自訂【詳見招生學校系科(組)、學程一覽表】 114.6.5 (星期四) 10:00起 114.6.10 (星期二) 21:00止	網路上傳(或勾選)學習歷程備審資料
各校自訂【詳見招生學校系科(組)、學程一覽表】 114.6.5 (星期四) 10:00起 114.6.10 (星期二) 24:00止	繳交指定項目甄審費用
各校自訂【詳見招生學校系科(組)、學程一覽表】	各甄審學校網站公告考生參加指定項目甄審時間
各校自訂【詳見招生學校系科(組)、學程一覽表】 114.6.13 (星期五) 起 114.6.22 (星期日) 止	各甄審學校進行指定項目甄審
各校自訂【詳見招生學校系科(組)、學程一覽表】 114.6.24 (星期二) 10:00前	至本委員會網站查詢甄審總成績
各校自訂【詳見招生學校系科(組)、學程一覽表】 114.6.25 (星期三) 12:00前	甄審總成績複查
各校自訂【詳見招生學校系科(組)、學程一覽表】 114.6.26 (星期四) 10:00前	各甄審學校網站公告甄審結果(正取生、備取生名單)
各校自訂【詳見招生學校系科(組)、學程一覽表】 114.6.27 (星期五) 12:00前	甄審結果複查



114.7.2 (星期三) 10:00起 114.7.4 (星期五) 17:00止	正取生、備取生至本委員會網站登記就讀志願序
114.7.8 (星期二) 10:00起	就讀志願序統一分發放榜
114.7.9 (星期三) 12:00前	就讀志願序統一分發複查
114.7.16 (星期三) 12:00前	報到截止
114.7.16 (星期三) 17:00前	各甄審學校向本委員會函告錄取生報到及未報到名單

## 捌、114 學年度四技二專甄選入學

### 一、重大變革

(一) 一般組「一般生」第一階段篩選倍率方式：

大倍率篩選共同科目、小倍率篩選專業科目，篩選倍率採計至小數第 1 位，以 0.5 為級距；且共同科目最小倍率須大於(含等於)專業科目最小倍率「1」。

(二) 第二階段統一入學測驗成績加權：

統測科目由各校系科(組)、學程選採自訂，至多採計 4 科，權重可採計至小數第 2 位，以 0.25 為級距；且專業科目總權重須大於(含等於)共同科目總權重「1」。

(三) 自 114 學年度招生起，停止辦理「四技二專甄選入學招生管道離島地區視訊面試計畫」。

### 二、招生管道說明

(一) 適合對象：四技二專甄選入學是所有大專校院聯合招生管道招生校數最多、規模最大的入學管道，除招收四技二專日間部的技專校院外，也有一般大學參加招生，適合已參加 114 學年度四技二專統一入學測驗的考生，或是參與青年教育與就業儲蓄帳戶方案的青年。

(二) 報名資格：

1. 高級中等學校專業群科應屆或非應屆畢業生。
2. 高級中等學校辦理綜合高中學程之應屆畢業生（截至高三上學期已修畢專門學程科目 25 學分以上者，部分群(類)別可含一般科目或學術學程部分科目之學分）。
3. 高級中等學校普通科及綜合高中學術學程之非應屆畢業生。
4. 其他符合報考四技二專同等學力資格之考生。

(三) 分組招生：

1. 分為「一般組」及「青年儲蓄帳戶組」，考生限擇 1 組報名，**至多選擇 6 個校系志願**。考生選擇報名志願時，應注意各校系科甄試日期是否衝突。
2. 配合教育部推動「資安學研人才培育計畫」，「一般組」系名加註資安人才，招收對資安議題有興趣且具特殊專長之學生。如學校未限制 1 校選填 1 系，考生可同時選填 2 個志願。

(四) 甄試流程：

1. 第一階段為統測成績篩選，指該校系科(組)、學程以某一科目或某幾科目之測驗原始級分或總級分，依所訂篩選科目倍率之高低依序篩選，以篩選出其招生名額的某倍率參加指定項目甄試。
2. 通過第一階段篩選的考生須上傳甄選 學校所規定之備審資料及參加第二階段指定項目甄試，例如面試、筆試、術科實作等。考生可用學習歷程檔案作為備審資料，依報名校系所訂課程學習成果及多元表現件數，至招生委員會系統上傳（或勾選），供教授審查。

(五) 甄試總成績：包含統一入學測驗成績及指定項目甄試成績，由各校系科訂定統測成績之採計科目、加權倍數及占總成績比例，以及各項指定項目占原始總分比例，並可參酌採計在校學業成績、證照或得獎優待加分。

(六) 錄取方式：各校系科核算甄選總成績後，由各校在網站公告甄選結果正、備取生名單。

**獲得正取或備取之考生均應上網登記就讀志願序，接受就讀志願序統一發，才可獲得錄取機會。**

招生委員會依考生之志願順序及正備取情形，進行統一分發後公告錄取榜單。

### 三、重要日程表

- 日程表中委員會係指「114學年度科技校院四年制及專科學校二年制聯合甄選委員會」

日期	項目
113.12.5 (星期四)起	簡章網路公告與下載
113.12.12 (星期四)起	簡章紙本發售
113.12.6 (星期五)9:00起 113.12.18 (星期三)17:00止	報名四技二專統一入學測驗(統測)
114.4.26 (星期六)起 114.4.27 (星期日)止	參加四技二專統一入學測驗(統測)考試
114.3.12 (星期三) 10:00起 114.3.19 (星期三) 17:00止	向高級中等學校調查本學年度應屆畢業生資料交換名單

114.4.11 (星期五)10:00起 114.4.16 (星期三)21:00止	學習歷程中央資料庫釋出資料(檔案)查看及疑義處理
114.4.17 (星期四)10:00起 114.4.30 (星期三)17:00止	考生報名資格、低收或中低收入戶及原住民身分審查資料登錄及繳件報名及資格審查作業
114.5.13 (星期二)10:00起	考生報名資格、低收或中低收入戶及原住民身分審查資料登錄及繳件資格審查結果公告、查詢
114.5.14 (星期三)12:00前	考生報名資格、低收或中低收入戶及原住民身分審查資料登錄及繳件資格審查結果複查
114.5.16 (星期五)10:00起 114.5.22 (星期四)17:00止	第一階段學校集體報名及繳費
114.5.16 (星期五)10:00起 114.5.23 (星期五)17:00止	第一階段考生個別報名【繳費至113年5月24日(星期五) 24:00止】
114.6.2 (星期一)10:00起	第一階段篩選結果公告、查詢
114.6.2 (星期一)17:00前	第一階段篩選結果成績複查
各校自訂【詳見招生學校甄選辦法】 114.6.6 (星期五)10:00起 114.6.13 (星期五)21:00止	第二階段報名含網路上傳(或勾選)學習歷程備審資料 繳交指定項目甄試費
各校自訂【詳見招生學校甄選辦法】 114.6.14 (星期六)起 114.6.29 (星期日)止	各招生學校進行指定項目甄審
各校自訂【詳見招生學校甄選辦法】 114.6.30 (星期一)10:00前	至本委員會網站查詢甄審總成績
各校自訂【詳見招生學校甄選辦法】 114.7.1 (星期二) 12:00前	第二階段甄選總成績複查(含競賽、證照審查結果複查)
各校自訂【詳見招生學校甄選辦法】 114.7.2 (星期三)10:00前	1. 各甄選學校網站公告錄取正(備)取生名單 2. 本委員會網站亦提供考生查詢
各校自訂【詳見招生學校甄選辦法】	選正(備)取結果複查

114.7.3 (星期四) 12:00前	
114.7.9 (星期三)10:00起 114.7.11 (星期五)17:00止	正取生、備取生至本委員會網站登記就讀志願序
114.7.15 (星期二)10:00起	就讀志願序統一分發放榜
114.7.16 (星期三)12:00前	就讀志願序統一分發複查
114.7.17 (星期四)10:00起 114.7.21 (星期一)12:00前	分發錄取生依分發錄取學校所定報到時間及方式辦理報到手續
114.7.21 (星期一)17:00前	各甄選學校向本委員會函告分發錄取生未報到名單

## 玖、 114 學年度四技二專日間部聯合登記分發

### 一、 注意事項

- (一) 採先審查登記資格後網路選填登記志願制，即考生須先經登記資格審查通過，始取得參加本招生資格，且於完成繳費後，如考生之 114 學年度四技二專統一入學測驗之各科目原始成績達最低登記標準者，才可參加網路選填登記志願。

### 二、 招生管道說明

- (一) 適合對象：想要就讀四技或二專日間部，並已參加 114 學年度四技二專統一入學測驗的考生。

#### (二) 報名資格：

1. 高級中等學校專業群科應屆或非應屆畢業生。
2. 高級中等學校辦理綜合高中學程之應屆或非應屆畢業生。
3. 高級中等學校普通科非應屆畢業生。
4. 其他符合報考四技二專同等學力資格之考生。

#### (三) 成績採計：

1. 完全採計 114 學年度四技二專統一入學測驗考試各科成績，無畢業年資及證照加分優待。
2. 依簡章各校系科組自訂之統測各科目權重，加權後合計為總分數。
3. 共同科目(國文、英文、數學)權重為 1 至 2 倍，專業科目(一)、專業科目(二)權重為 2 至 3 倍，權重級距為 0.25。

#### ● 成績核計範例：

某生參加 114 學年度四技二專統一入學測驗，其國文、英文、數學、專業科目(一)、專業科目(二)之原始分數(扣除違規扣分後)分別為 50 分、60 分、70 分、80 分、90 分，某生選填某校系科(組)、學程之國文、英文、數學、專業科目(一)、專業科目(二)各科目權重，依序分別為 1、1.5、2、3、2.5，則該校系科(組)、學程之總分數及總成績計算如下：

總分數=50\*1+60\*1.5+70\*2+80\*3+90\*2.5=745(分)；總成績=總分數=745(分)。

(四) 網路選填登記志願：每位考生至多可選擇 199 個志願，考生報名之群(類)別志願須與四技二專統一入學測驗所報考之群(類)別相同。

(五) 錄取方式：依照考生總分數之高低順序，再按其選填志願之順序依序分發，錄取名單由招生委員會公告在網站上。

### 三、重要日程表

● 日程表中委員會係指「114 學年度科技校院四年制及專科學校二年制聯合甄選委員會」

日期	項目
113.12.5(星期四)起	簡章網路公告與下載
113.12.12(星期四)起	簡章紙本發售
113.12.6(星期五)9:00起 113.12.18(星期三)17:00止	四技二專統一入學測驗報名
114.4.26(星期六) 114.4.27(星期日)	四技二專統一入學測驗
114.5.5(星期一)10:00起 114.5.9(星期五)17:00止	集體資格審查登錄 (由高中職學校辦理)
114.5.15(星期四)10:00起 114.6.4(星期三)17:00止 (資料以寄件郵戳為憑)	個別登記資格及特種生、低收入戶或中低收入戶身分審查登錄及繳件 考生須先至本委員會網站系統，登錄相關資料後，再將相關證明文件寄送本委員會審查。
114.6.24(星期二)10:00起	資格審查結果公告 (含登記資格及特種生、低收入戶或中低收入戶身分)
114.6.24(星期二)10:00起 114.6.26(星期四)17:00止	資格審查結果複查
114.7.10(星期四)10:00起 114.7.21(星期一)17:00止	網路選填登記志願練習版系統開放
114.7.15(星期二)10:00起 114.7.17(星期四)17:00止	集體繳費及繳費狀態查詢
114.7.18(星期五)10:00起 114.7.23(星期三)24:00止 (便利商店繳費僅至114.7.20止)	個別繳費及繳費狀態查詢
114.7.28(星期一)15:00起	公告實際招生名額
114.7.29(星期二)10:00起	各招生群(類)別之校系科(組)、學程考科成績權重組合人數累計表

114.7.29(星期二) 10:00 起	個人總成績查詢
114.7.29(星期二) 10:00 起 114.7.30(星期三) 12:00 止	個人總成績複查
114.7.29(星期二) 10:00 起 114.8.1(星期五) 17:00 止	網路選填登記志願
114.8.7(星期四) 10:00 起	錄取公告及分發結果查詢
114.8.7(星期四) 10:00 起 114.8.8(星期五) 12:00 止	分發結果複查



## 壹拾、 114 學年度四技二專日間部一般單獨招生

### ● 招生管道說明

- (一) 四技二專日間部各校招生皆以參加聯合招生管道為主，惟部分技專校院符合教育部《技專校院單獨招生處理原則》規定者，可向教育部申請辦理單獨招生，由學校自行辦理招生作業，於四技二專日間部聯合登記分發榜後始得辦理。
- (二) 四技二專辦理日間部單獨招生除普通科及綜合高中學術學程應屆畢業生不得報名外，其招生流程、考試科目、採計成績、錄取方式等，皆明訂於單獨招生簡章中，考生可至招生學校網站下載，或至《技訊網》查詢。
- (三) 另外，並非各技專校院皆會申請辦理一般單獨招生，考生應先把握四技二專日間部各聯合招生管道，若皆未獲錄取，或受限於統測群(類)別而無法選填目標校系科組志願時，則可選擇報名各校一般單獨招生，作為升學的最後機會。

## 壹拾壹、 114 學年度四技二專進修部一般單獨招生

### ● 招生管道說明

- (一) 適合對象：想要晚上上課，或者配合工作之休假日繼續進修的考生。
- (二) 加分條件：為鼓勵在職學生回流進修，許多招生學校訂有畢業年資、證照、職場經歷等加分優待。
- (三) 報名資格：不論是否有採計統一入學測驗成績，未參加統測或統測成績不理想之考生，仍可報名四技二專進修部一般單獨招生。
- (四) 成績採計：各招生學校自訂入學條件、成績採計項目、總成績計分方式與錄取方式等，並明訂於各校四技二專進修部單獨招生簡章中。

## 壹拾貳、114 學年度高級中等以上學校運動成績優良學生升學輔導甄審、甄試

### ● 招生管道說明

#### (一) 報名資格：

凡高級中等以上學校應屆及非應屆畢業生最近 2~3 年內獲得之運動成績合於《中等以上學校運動成績優良學生升學輔導辦法》第 4~8 條及第 21 條之 2 第 1 項規定者，得由學校集體報名，自選一種與獎狀或參賽證明相同之運動種類為限，報名參加甄審或甄試分發。

#### (二) 資訊查詢：

申請資格、符合甄審甄試資格之競賽項目、錄取辦法、放榜及其他注意事項，可上「中等以上學校運動績優學生升學輔導網」查詢，

網址：<https://lulu.ntus.edu.tw/>

## 壹拾參、 114 學年度重點運動項目績優學生單獨招生

### ● 招生管道說明

- (一) 適合對象：具備單項體育專長或潛力、適合長期培訓的學生。
- (二) 招生方式：由各大學校院自行辦理招生作業。
- (三) 成績採計：各校並將辦理運動術科考試，以各運動專長項目能力測試或基本體能測驗為主，報名考生必須參加並通過招生學校規定之及格標準。
- (四) 注意事項：考生在報名時，可先行查詢招生學校之運動代表隊其種類為何，該校運動設備及場地、培訓計畫及方式、提供運動績優學生之獎助學金等資訊，並評估如何兼顧課業與訓練，以作為校系選擇之參考。
- (五) 資訊查詢：各招生學校之申請條件、招收之運動項目、成績採計方式及評分標準等各項資訊，公告於招生簡章，因各校作業時間不一，招生校系資訊可至《技訊網》查詢。

## 壹拾肆、 114 學年度四技二專產學攜手合作計畫專班招生

### ● 招生管道說明

(一) 管道簡介：為結合技職教育升學及就業進路，教育部與經濟部、勞動部共同擴大辦理「產學攜手合作計畫 2.0」，整合「雙軌訓練旗艦計畫」、「產學訓合作訓練計畫」及「就業導向專班」等相關產學計畫，透過獎勵合作企業資源，並提供經費支持及增補學生獎助學金等誘因，鼓勵學生經由技高與技專校院縱向之進修管道，與產業界攜手合作成為正式員工，型塑兼顧學生「就學」與「就業」為基礎之教育模式，實現企業、學校共同培育人才之目標。

### (二) 招生方式：

1. 各技專校院以合作技高（或二專、五專）之產學專班學生為主要招生對象，因此技高階段專班學生畢業後皆可透過甄審繼續升學合作技專校院之四技二專專班。
2. 欲參加技專校院在職進修方式者，29 歲以下及符合入學大學同等學力認定標準第 2 條規定者均可報考。由科技大學辦理單獨招生，學校可訂定招生條件，如相關係科畢業，或應持有證照等。

※錄取學生須依規定上課以及配合產學合作廠商前往工作，相關權利與義務，請注意各招生簡章規定及各校說明。

### (三) 獎助學金：

1. 工作（實習）期間享有基本工資以上之薪資，技高及技專學生全時讀書期間增補與實習（工作）期間相等之每月獎助學金 5,000 元。
2. 技專校院家庭年所得未逾新臺幣 70 萬元有戶籍登記之中華民國國民且於修業年限內之具有學籍者，每學年每人新臺幣 4 萬元。
3. 就讀私立科大農林漁牧工等領域學生，以公立學雜費基準收費。

## 運作方式與發展學制



### 高級中等學校銜接 技專校院方式

**技術型高級  
中等學校**  
+ 技專校院  
+ 合作企業

**3+4 (技高 + 四技)**  
**1+3+4 (國三 + 技高 + 四技)**  
**3+2 (技高 + 二專)**  
**3+2+2 (技高 + 二專 + 二技)**

技高畢業成為合作企業正式員工，並得經推薦至技專校院在職進修。

### 技專校院在職進修方式

**技專校院**  
+ 合作企業

(二合一)

**技專校院**  
+ 合作企業  
+ 勞動部勞動力  
發展署各分署

(三合一)

**5+2 (五專 + 二技)**  
配合合作企業產業條件辦理。

**2+2N (二專日間部 + 二技進修部)**

二專日間部以階梯式為原則，於修業最後一學期辦理，二技進修部以白天上班晚上上課為原則。

**0+4 (四技)**  
合作企業雇用成為正式員工，並至學校在職進修，4年期間於夜間或休假日上課。

**0+4 (四技)**  
第一年或第二年日間或寒暑假安排學員至合作企業或勞動部勞動力發展署各分署(或承訓單位)等地接受最長一年專業技術養成訓練及輔導考取乙級(或單一級)技術士證照，學員結訓後由學校媒合至合作企業正式僱用進行工作實務訓練，4年期間於夜間或休假日上課。

## 壹拾伍、 114 學年度大學特殊選才招生

### ● 招生管道說明

(一) 管道簡介：各校系針對具有特殊才能、經歷或成就的學生開放名額，同學只要符合大學的招生條件，**可不必經由學測**，就有機會入學就讀。

(二) 適合對象：

1. 具有單一學科的能力天賦，如單科天才或單科資優等。
2. 具有藝能類的才藝專長。
3. 具有創新能力與思維，或卓越的領導統御能力。
4. 具有特殊優良行為。
5. 具有逆境向學的精神。
6. 不同教育資歷，如：境外臺生、新住民及其子女、經濟弱勢學生、實驗教育學生，以及持有境外學歷報考且同時有國外具公信力之入學用大型測驗成績的同學等。

(三) 招生方式：

1. 各校單獨招生。
2. 由大學提出構想計畫經教育部審查通過後方可辦理。
3. 招生校系可以工作成就、高中在學表現、競賽表現、證照訓練或其他特殊學習歷程等自訂招生條件，經由學校推薦、審查、面試等方式彈性選才。

(四) 重要時程：

日期	項目
113年10月至12月中	各校報名
113年11月至12月	各校甄選
113年12月至114年1月	各校放榜

## 壹拾陸、 114 學年度大學申請入學

### 一、招生管道說明

(一) 報考資格：高級中等學校應屆或非應屆畢業生或符合入學大學同等學力認定標準，並參加當學年度學科能力測驗、高中英語聽力測驗、術科考試成績通過大學校系檢定標準，可申請符合個人志願與興趣之大學校系。

(二) 考試內容：

1. 學科能力測驗辦理六考科的考試，考試科目包括：國文（含綜合測驗、寫作能力測驗）、英文、數學 A、數學 B、社會、自然共六考科，其中國文考科採分節施測，分別為「國文（一）：國語文綜合能力測驗（選擇題，簡稱國綜）」與「國文（二）：國語文寫作能力測驗（簡稱國寫）」。考生可依校系規定自由選考，學測成績採級分制，一科共 15 級分。
2. 部分校系會採計「術科考試」或「英語聽力測驗」或「大學程式設計先修檢測（APCS）」的成績，這三個考試都不是必考科目，同學可視想要申請的校系規定自行選考，所以在申請校系之前，必須檢視清楚該校系採計的科目成績，除了學測考科之外是否還有其他項目。

(三) 招生方式：

1. 學科能力測驗成績、高中英語聽力測驗、術科考試、大學程式設計先修檢測（APCS）成績之檢定、倍率篩選、採計及參酌方式由大學校系自訂。
2. 參加申請入學之每一考生，申請校系數以 6 校系(含)為限。
3. 採計條件及篩選方式：
  - (1) 學科能力測驗成績，各科最高為 15 級分，可用於第一階段檢定及篩選，亦可用於第二階段採計使用。
  - (2) 通過第一階段篩選考生需上傳並勾選學習歷程資料，並繳交各大學校系規定繳交之審查資料，惟部分校系另訂以郵寄或其他方式繳交者，依其規定辦理。



- (3) 無論僅錄取一校系或多個校系，所有正備取錄取生應於規定期間內上網至甄選會登記就讀志願序，否則視同放棄錄取資格，不予分發。

## 二、重要日程表

日期	項目
114.01.18(六)至 114.01.20(一)	學科能力測驗
114.02.26(三)	寄發學測成績通知單
114.03.19(三)上午 0 時起至 114.03.21(五)下午 5 時止	集體報名學校向甄選委員會辦理繳費
114.03.20(四)至 114.03.21(五) 每日上午 9 時起至下午 5 時止	集體報名學校向甄選委員會辦理報名
114.03.27(四)上午 9 時	公告第一階段篩選結果
大學自訂(114.05.01至各大學繳交 截止日；詳校系分則)	審查資料網路上傳或應繳證明收件截止
大學自訂(114.05.15 至 114.06.01)	申請入學大學第二階段指定項目甄試
114.06.02(一)下午 3 時止	大學上傳申請入學招生錄取結果
114.06.05(四)至 114.06.06(五) 每日上午 9 時起至下午 9 時止	錄取生向甄選委員會登記就讀志願序
114.06.12(四)上午 9 時	甄選委員會公告統一分發結果
114.06.12(四)至 114.06.15(日) 每日上午 9 時起至下午 9 時止	錄取生網路聲明放棄入學資格

## 壹拾柒、 114 學年度大學進修學士班招生

### 一、招生管道說明

#### (一) 入學管道簡介：

大學進修學士班為一般大學之回流教育學制，提供普通型高中或技術型高中畢業生於晚上或假日進修，應屆畢業生亦可報考。修業期滿成績及格者，可取得學士學位證書。

#### (二) 招生方式：

進修學士班皆由各校自行辦理單獨招生，考試科目（或直接採計大學入學考試中心舉辦之學科能力測驗或大學入學分科測驗）及其他甄試項目，皆由各招生學校自訂，詳細內容請參閱各校招生簡章。

#### (三) 適合對象：

1. 無論普通科、專業群科或綜合高中學術學程及專門學程之應屆或非應屆畢業生，以及其他符合報考四技二專同等學力資格之考生皆可報名參加。
2. 適合想要晚上上課，或者配合工作之休假日繼續進修，想要就讀四技或二專進修部的考生。

## 二、招收學校

### 北區

招考學校	方式	報名日期	考試項目	簡章公告
臺北大學	甄試入學	114年3月	書面資料審查、面試	114年1月
	申請入學	114年6月	採學測成績或統測成績	114年1月
東吳大學	甄審入學	往年約於5月	採書面資料審查得檢附學測成績	往年約於4月
	申請入學	往年約於7月	採學測成績或統測成績	
淡江大學	申請入學	114年3月	採學測成績或統測成績、書審成績	114年1月
	考試入學	114年7月	書審（在校歷年成績單）及面試	114年6月
實踐大學	甄試入學	114年6月	書面資料審查	114年4月
	申請入學	114年7月	採學測或統測成績	114年6月
中國文化大學	甄審入學	114年6月	書面資料審查	114年5月
	申請入學	114年5月	採計學測或統測成績	114年3月
開南大學	申請入學	114年2月	書面資料審查	114年1月
	甄審入學	往年約於7月	書面資料審查	往年約於6月
中華大學	申請入學	114年2月3日至 6月18日	書面資料審查	113年12月
	甄審入學	114年6月30日至 8月19日	書面資料審查	

### 中區

招考學校	方式	報名日期	考試項目	簡章公告
逢甲大學	甄審入學	114年4月	書面資料審查	114年2月
	申請入學	往年約於6月	學測或統測或書面資料審查	往年約3月
亞洲大學	甄審入學	114年2月	書面資料審查	113年12月
國立臺灣體育 運動大學	考試入學	114年4月	書面資料審查、口試	113年12月
國立嘉義大學	甄試入學	114年6月	書面資料審查	114年1月
	申請入學	114年5月	採計學測或統測成績	114年1月

## 南區

招考學校	方式	報名日期	考試日期	簡章公告
長榮大學	甄審入學	114年2月	書面資料審查	114年2月
國立屏東大學	申請入學	114年5月	書面資料審查	113年12月

## 東區

招考學校	方式	報名日期	考試日期	簡章公告
國立台東大學	甄審入學	114年07月	書面資料審查	114年1月

※以上為「已公告」簡章或日程表的學校。

※114學年度大學進修學士班招生考試、報名日期及考試簡章**以正式公告簡章為準。**

※114學年度尚未公告應考事項之學校，請有意報考之學生密切注意其校相關資訊。

## 壹拾捌、 114 學年度農漁業公費專班招生

### ◆ 國立屏東科技大學科技農業進修學士學位學程

#### 一、招生管道說明

##### (一) 報名資格：

1. 一般生組：國內外公私立高職以上畢業生(含應屆)及非應屆畢業高中生，或符合入學大學同等學力認定標準。
2. 應屆畢業高中生組：國內外公私立應屆高中畢業生，或符合入學大學同等學力認定標準。

##### (二) 甄試項目：第一階段項目為書面資料審查，擇優錄取招生名額 1.6 倍率正取生參加第二階段複試，第二階段項目為實地訪查、筆試(科技農業概論)及面試。

##### (三) 成績採計：第一階段初試占總成績 30%，為書面資料審查 30%，第二階段複試占總成績 70%，分別為實地訪查 30%、筆試 10%、面試 30%。

##### (四) 權利：

1. 修業四年期間，依據「農業部農業公費及獎助學金實施要點」第五點規定標準受獎助學金、學雜費或其他必要費用。
2. 畢業後得由農業部積極輔導經營農場，並優先給予輔導辦理購地及創業等貸款。

##### (五) 義務：

1. 凡經錄取者，不得保留入學資格，或申請轉學、轉系。
2. 錄取生於報到同時應與本校簽定「國立屏東科技大學科技農業進修學士學位學程公費生受領公費獎助學金契約書」，在學期間非因特殊事故經本校核准者，不得休學。
3. 未能於四年內取得畢業證書者，得延長修業年限，延長期間之費用，學生自行負擔。
4. 修業年限內完成必、選修課學分後，第四年於自家農場或經本校核可之農企業實習一年，經考核及格後，由本校發給畢業證書。
5. 畢業後應從事農業經營應達受領公費或獎助學金年限，期間應依「國立屏東科技大學科技農業進修學士學位學程公費生管理辦法」接受各有關機關(單位)之輔導及考核。
6. 需配合農業部相關政策執行。
7. 如違反前項任一規定或在學期間因故退學者，其所享受各項獎學金及福利應予償還，否則依法追繳。

## 二、重要日程表

日期	項目
113年11月25日(一)前	簡章公告 不發售紙本簡章，簡章可至本校招生專區網站免費下載 <a href="https://reurl.cc/MyW9Nm">https://reurl.cc/MyW9Nm</a>
113年12月16日(一)上午9：30起至 114年2月12日(三)下午4：30止	報名及繳件(費)
114年2月21日(五)上午9：30起	第一階段初試成績公告
114年2月24日(一)中午12：00止	第一階段初試成績複查截止日
114年2月26日(三)下午4：30起	公告第二階段複試名單
114年3月5日(三)至114年3月17日(一)	第二階段複試-實地訪查
114年3月29日(六)	第二階段複試-筆試
114年3月29日(六)	第二階段複試-面試
114年4月8日(二)上午9：30起	第二階段複試成績公告
114年4月9日(三)中午12：00止	第二階段複試成績複查截止日
114年4月11日(五)前	第二階段複試放榜
114年4月11日(五)至114年4月17日(四) 下午4：30前	正取生列印錄取通知單及報到
遞補最後截止日期為本校114學年度第1學期 行事曆訂定正式上課日之前一個工作天	備取生報到

## 一、招生管道說明

- (一) 報名資格：國內外公私立高職以上畢業生(含應屆)及非應屆畢業高中生，或符合入學專科學校同等學力認定標準。
- (二) 甄試項目：第一階段項目為筆試及書面資料審查，第二階段項目為實地訪查及面試。
- (三) 成績採計：第一階段初試占總成績 30%，分別為筆試 40%、書面資料審查 60%，第二階段複試占總成績 70%，分別為實地訪查 50%、面試 50%。
- (四) 權利：
  1. 進修二年制園藝暨景觀副學士學位學程學生修業二年期間，前三學期依「行政院農業委員會農業公費及獎助學金實施要點」編列經費支應，第四學期在自家農場或經學校核可之農企業實習（實習期間僅補助學雜費）。
  2. 進修二年制園藝暨景觀副學士學位學程學生在修業年限內完成各必、選修課學分後，並於第四學期於自家農場或經學校核可之農企業實習半年，經考核及格後，由學校發給畢業證書。
  3. 進修二年制園藝暨景觀副學士學位學程學生畢業後由政府積極輔導經營農場，並優先給予輔導辦理購地及創業等貸款。
- (五) 義務：
  1. 凡經錄取為進修二年制園藝暨景觀副學士學位學程公費生者，不能保留入學資格，或申請轉學、轉系。
  2. 進修二年制園藝暨景觀副學士學位學程公費生入學前須簽定「國立臺東專科學校進修二年制園藝暨景觀副學士學位學程公費生獎助學金契約書」，在學期間非因特殊事故經學校核准者不得休學。
  3. 進修二年制園藝暨景觀副學士學位學程公費生未能在二年內取得畢業證書者，得延長修業年限，延長期間之費用，由學生自行負擔。
  4. 進修二年制園藝暨景觀副學士學位學程公費生畢業後必須從事農場經營滿二年以上，期間應依照「國立臺東專科學校園藝暨景觀副學士學位學程公費生管理辦法」接受各有關單位之輔導及考核。
  5. 進修二年制園藝暨景觀副學士學位學程公費生如違反前項規定之一或在學期間因故退學者，其所享受各項獎學金及福利應予償還，否則依法追繳。

## 二、重要日程表

工作項目	日期
簡章公告	113年12月5日(四)起
報名日期	113年12月20日(五)至114年2月8日(六)
寄繳審查資料截止日	114年2月8日(含)前以限時掛號(郵戳為憑)寄出
准考證發放	第一階段筆試當日發放
第一階段考試日期	第一階段筆試：園藝概論 114年2月15日(六)上午9:00
第一階段 通過名單公告	114年2月20日(四)上午11:00
第一階段考試成績複查	114年2月21日(五)上午11:00-16:30
第二階段 複試 實地訪查	114年3月3日(一)至3月28日(五)
第二階段 面試	114年4月12日(六)上午9:00
第二階段 結果公告	114年4月21日(一)上午11:00
第二階段 成績複查	114年4月23日(三)上午11:00-16:30
錄取名單	114年4月25日(五)上午11:00
正取生報到	114年4月28日(一)至5月16日(五) 上午09:00-16:00
正取生報到後放棄	114年5月29日(星期五)中午12:00前
備取生報到 通知	備取生備取遞補最後截止日期為本校114學年度第一 學期行事曆訂定之正式上課日。



## ◆ 國立嘉義大學農場管理進修學士學位學程

### 一、招生管道說明

- (一) 報名資格：國內外公立或已立案之私立高級中學、高級職業學校以上之應屆畢業或已畢業學生，或符合「入學大學同等學力認定標準」者。
- (二) 甄試項目：第一階段項目為資料審查，擇優錄取至多 160 位考生參加複試參加第二階段複試，第二階段項目為實地訪查、面試及筆試。
- (三) 成績採計：第一階段初試占總成績 40%，為資料審查 40%，第二階段複試占總成績 60%，分別為實地訪查 27%、面試 27%及筆試 6%(農業概要)。
- (四) 權利：
  1. 農場管理進修學士學位學程學生修業四年期間，前三年依「行政院農業委員會農業公費及獎助學金實施要點」編列經費支應，第四年在自家農場或經學校核可之農企業實習（實習期間僅補助學雜費）。
  2. 農場管理進修學士學位學程學生在修業年限內完成各必、選修課學分後，並於第四年於自家農場或經學校核可之農企業實習一年，經考核及格後，由學校發給畢業證書。
  3. 農場管理進修學士學位學程畢業後由政府積極輔導經營農場，申請農業經營準備金並優先給予輔導辦理購地及創業等貸款。
- (五) 義務：
  1. 凡經錄取為農場管理進修學士學位學程者，不能保留入學資格，或申請轉學、轉系。
  2. 農場管理進修學士學位學程學生錄取報到後須簽定「國立嘉義大學農場管理進修學士學位學程公費生受領公費獎助學金契約書」，在學期間非因特殊事故經學校核准者不得休學。
  3. 農場管理進修學士學位學程學生未能在四年內取得畢業證書者，得延長修業期間之費用，由學生自行負擔。
  4. 農場管理進修學士學位學程學生畢業後必須從事農場經營相關工作滿四年以上，期間應依照「國立嘉義大學農學院農場管理進修學士學位學程公費畢業生輔導與管理辦法」規定，接受各有關單位之輔導及考核。
  5. 農場管理進修學士學位學程學生如違反前項規定之一或在學期間因故退學者，其所享受各項獎學金及福利應予償還，否則依法追繳。

## 二、重要日程表

日期	項目
113. 12. 25 (星期三)	簡章公告 ※本校未印製紙本簡章，亦不發售，請考生自行上網下載參閱
114年2月3日上午9時起 至 114年2月19日下午5時止	報名期間，逕至 <a href="https://admissions.ncyu.edu.tw">https://admissions.ncyu.edu.tw</a> 報名 (一律網路報名，如有報名問題，請於辦公時間來電 05-2717040~7042洽詢)
114. 02. 03 (星期一) 至 114. 02. 20 (星期四)	繳交報名費最後時間：114年2月20日，下午3時30分前
114. 02. 03 (星期一) 至 114. 02. 21 (星期五)	考生上傳備審資料
114. 03. 07 (星期五) 上午10時	於 <a href="https://admissions.ncyu.edu.tw">https://admissions.ncyu.edu.tw</a> 公告參加複試名單
114. 03. 12 (星期三)	初試成績複查截止日
114. 03. 03 (星期一) 至 114. 03. 23 (星期日)	准考證下載
114. 03. 08 (星期六) 至 114. 03. 21 (星期五)	複試—實地訪查
114. 03. 22 (星期六) 至 114. 03. 23 (星期日)	複試—面試
114. 03. 23 (星期日)	複試—筆試
114. 04. 11 (星期五) 上午10時	於 <a href="https://admissions.ncyu.edu.tw">https://admissions.ncyu.edu.tw</a> 公告錄取名單
114. 04. 16 (星期三)	複試成績複查截止日
114. 04. 25 (星期五)	正取生報到截止日
114. 05. 02 (星期五) 下午2時	網路公告正取生報到後缺額
114學年度第1學期行事曆訂定 之正式上課日	備取生備取遞補

## ◆ 國立宜蘭大學智慧休閒農業進修學士學位學程（公費生）

### 一、招生管道說明

- (一) 報名資格：凡國內、外公立或已立案之私立高級中等學校或符合教育部採認規定之境外高級中等學校畢業（含應屆畢業生）者或具有入學大學同等學力認定標準之資格者。
- (二) 甄試項目：採書面資料審查、實地訪查/電話訪問、筆試及面試。
- (三) 成績採計：書面審查 20%、實地訪查/電話訪問 35%、筆試 10%及面試 35%。
- (四) 上課時間：星期一至星期五於下午 13:10 至夜間 21:55 上課，必要時得於星期六、日安排課程。
- (五) 權利：
  - 1. 智慧休閒農業進修學士學位學程學生修業四年期間，前三年依「農業部農業公費及獎助學金實施要點」編列經費支應，第四年在自家農場或經學校核可之農企業實習，實習期間僅補助學雜費。
  - 2. 智慧休閒農業進修學士學位學程學生在修業年限內完成必、選修課程學分後，並於第四年於自家農場或相關農業企業單位實習一年，經考核及格後，由學校發給學士學位證書。
  - 3. 智慧休閒農業進修學士學位學程學生畢業後由政府積極輔導經營農場。
- (六) 義務：
  - 1. 凡經錄取為智慧休閒農業進修學士學位學程者，不能保留入學資格或申請轉學、轉系。
  - 2. 智慧休閒農業進修學士學位學程學生入學前須簽定「國立宜蘭大學智慧休閒農業進修學士學位學程公費生受領公費獎助學金契約書」，在學期間非因特殊事故經學校核准者，不得休學。
  - 3. 智慧休閒農業進修學士學位學程學生未能於四年內取得學士學位證書者，得延長修業期間之費用，由學生自行負擔。
  - 4. 智慧休閒農業進修學士學位學程學生畢業後必須從事農場經營滿四年以上，期間應依照學位學程訂定之管理辦法，接受各有關單位之輔導與考核。
  - 5. 智慧休閒農業進修學士學位學程學生如有違反前項規定之一或在學期間因故退學者，其所受領公費或獎助學金應予償還，否則依法追繳。

## 二、重要日程表

日期	項目
114.01.08 (三)	簡章公告
114.02.03 (一)~114.02.21 (五)	網路報名
114.02.26 (三)	開放查詢准考證號碼、公告應試注意事項
114.02.27 (四)~114.03.15 (六)	實地訪查/電話訪問
114.03.15 (六)	筆試、面試
114.03.26 (三)~114.03.27 (四)	開放考生網路查詢成績及受理成績複查
114.03.31 (一)	榜單公告及開放網路下載成績單、報到通知書
114.04.10 (四)	正取生報到截止日
114.04.11 (五)	缺額情形公告
114.04.11 (五)~開學日	備取生遞補報到

## 一、招生管道說明

### (一) 報名資格：

公立或已立案之私立技術型高級中等學校、綜合型高級中等學校專門學程或普通型高級中等學校附設職業類科之畢業生(含應屆畢業)；或公立或已立案之普通型高級中等學校普通科或綜合型高級中等學校學術學程畢業取得有關學歷(力)滿一年(含)以上者；或具有同等學力資格者。

### (二) 甄試項目：養殖組 15 名

第一階段項目為書面資料審查及筆試(智力測驗)，擇優錄取招生名額 2 倍率為原則參加第二階段複試，第二階段項目為實地訪查及面試。

### (三) 成績採計：第一階段初試占總成績 30%，分別為書面資料審查 100%，

第二階段複試占總成績 70%，分別為筆試 20%、實地訪查 40%及面試 40%。

### (四) 權利：

1. 公費生修業四年期間，依據行政院農業部農業公費及獎助學金實施要點規定標準給付獎助學金，前三年每年新臺幣十一萬五千元，第四年僅補助學雜費，以新臺幣五萬元為限。
2. 公費生自修業第四年起，應在自家水產養殖場或本校核可之水產養殖漁業經營相關工作完成職場學年實習，並於修業年限內完成畢業學分後，由本校發給畢業證書。

### (五) 義務：

1. 公費生不得保留入學資格，或申請轉學、轉系。
2. 公費生於報到時，應簽定本校漁業公費專班公費生契約書。在學期間非因特殊事故並經本校核准者，不得休學。
3. 公費生未能在四年內取得畢業證書者，依本校學則規定得延長修業期間。但延長修業期間之費用，由學生自行負擔。
4. 自修業第四年起，須至職場實習，其實習因天災或事變等不可抗力，或不可歸責於當事人之事由，致無法完成實習者，由本校水產養殖系召開會議個案討論。
5. 畢業後應依契約書規定在自家或本校核可之水產養殖場，從事水產養殖漁業經營相關產業工作四年。
6. 工作期間應定期繳交工作紀錄表並接受各有關機關(單位)之輔導及考核。

## 二、重要日程表

日期	項目
114年01月13日(一)10:00起 114年02月24日(一)17:00止	網路報名 ( <a href="https://ada.nkust.edu.tw">https://ada.nkust.edu.tw</a> )。
114年01月13日(一)10:00起 114年02月24日(一)17:00止	報名資料上傳 <b>【限PDF檔】</b>
114年01月13日(一)10:00起 114年02月24日(一)17:00止	完成繳費
114年03月05日(三)10:00	公告報考資格 審核結果
114年03月14日(五)10:00起 114年03月22日(六)12:00止	准考證列印
<b>114年03月22日(六)</b>	<b>筆試/面試</b>
114年03月31日(一)起至 114年04月30日(三)止	<b>實地訪查</b>
114年5月7日(三)	總成績公告
114年5月8日(四)	總成績複查截止
114年05月21日(三)10:00	放榜
114年05月27日(二)起 114年06月05日(四)止	正取生報到截止
114年06月06日(五)起 114學年度第一學期開學日止	依序通知備取生 遞補缺額

## ◆ 國立暨南國際大學智慧暨永續農業學士學位學程（公費生）

### 一、招生管道說明

- (一) 報名資格：凡於國內公立或已立案之私立高級中等以上學校畢業，或符合教育部採認規定之境外高級中等以上學校畢業，或符合「入學大學同等學力認定標準」資格。
- (二) 甄試方式：採書面審查、筆試（農業概論）、面試、實地訪查。
- (三) 成績採計：書面審查 20%、筆試 20%、面試 20%、實地訪查 40%。
- (四) 權利：
  1. 智慧暨永續農業學士學位學程學生修業四年期間，前三年依「農業部農業公費及獎助學金實施要點」第五點規定受領公費，第四年在自家農場或經學校核可之農企業實習，實習期間僅補助學雜費。
  2. 智慧暨永續農業學士學位學程學生在修業年限內完成必、選修課程學分，並於第四年於自家農場或相關農業企業單位實習一年，經考核及格後，由學校發給畢業證書。
- (五) 義務：
  1. 凡經錄取為智慧暨永續農業學士學位學程者，報到後應與本學程簽定「國立暨南國際大學智慧暨永續農業學士學位學程公費生受領公費獎助學金契約書」，且不能保留入學資格或申請轉學、轉系。
  2. 未能於四年內取得畢業證書者，得延長修業年限，延長期間之費用，由學生自行負擔。
  3. 畢業後應依契約書規定從事農業經營(簡稱從農)，包含返家從農，或至相關農業企業機構就業，其從農年限應達受領公費或獎助學金年限。並得由政府積極輔導經營農場。
  4. 如違反前項任一規定或在學期間因故退學者，其所享受各項獎學金及福利應予償還，否則依法追繳。

## 二、重要日程表

日期	項目
113.12.19(四)至114.02.24(一)	報名費優待申請
113.12.23(一)上午9時起至 114.03.03(一)下午3時止	網路報名並取得繳款帳號
113.12.23(一)上午9時起至 114.03.03(一)下午3時30分止	繳交報名費
114.03.03(一)下午5時止	書審資料上傳截止日
114.03.06(四)	下載准考證
114.03.06(四)	公布試場分配表
114.03.08(六)	筆試
114.03.08(六)至03.09(日)	面試
114.03.19(三)至114.04.10(四)	實地訪查
114.04.17(四)至114.04.18(五)	成績複查申請截止
114.04.30(三)	放榜
114.05.01(四)至 114.05.15(四)下午5時止	正取生線上報到



# 壹拾玖、114 學年度青年教育與就業儲蓄帳戶方案

## 一、目的

教育部為落實總統教育政策，透過跨部會合作推動「青年教育與就業儲蓄帳戶方案」，鼓勵高中職應屆畢業生透過職場體驗、學習及國際體驗，探索並確立人生規劃方向，再決定就學、就業或創業。

## 二、簡介

### (一) 方案對象：

中華民國設有戶籍之高中職應屆畢業生都可以參加(教育部核定產學攜手合作計畫除外)。

參與此方案，**不需要統測、學測成績**，但仍鼓勵同學自參加入學考試。如考取大專校院並媒合成功，請主動向教育部提出申請，以協助向錄取大學辦理保留入學資格或休學。

### (二) 教育部先調查高中職有意願參與之應屆畢業學生，勞動部同時彙整各目的事業主管機關（經濟部、科技部、農委會、文化部、交通部、衛福部等部會）提供優質職缺，並進行職缺媒合，經媒合成功，即成為企業正式員工。除每月薪資之外，教育部每月補助就學、就業及創業準備金 5,000 元，至多 3 年 18 萬元。勞動部每月補助青年穩定就業津貼 5,000 元，至多 3 年 18 萬元。兩者合起來，至多 3 年可累積 36 萬元。

### (三) 相關配套包括：大學就學配套、兵役延期徵集、體驗學習資歷抵免學分等。

### (四) 就學配套-大學回流教育管道：

青年完成 2 年以上體驗計畫後，大學端規劃**特殊選才、甄選入學及彈性選系**等 3 種就學配套。參加「青年就業領航計畫」或「青年體驗學習計畫」，只要滿 2 年以上就可以報名這些就學管道，而且職場、學習及國際體驗等資歷，都可以納入成績採計項目。

❖ 詳細資訊請至「青年教育與就業儲蓄帳戶專區」網站查詢，（網址：<https://www.edu.tw/1013/>）

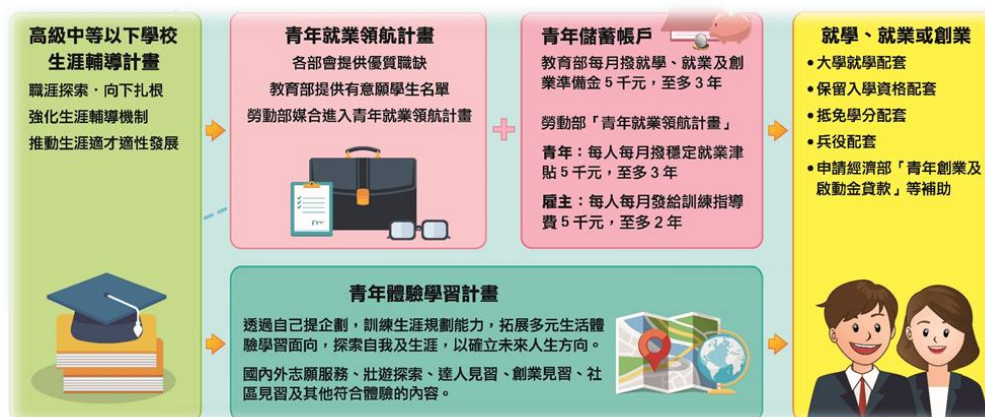


圖 2：青年教育與就業儲蓄帳戶方案架構圖

圖 3：青年教育與就業儲蓄帳戶方案就學配套簡表

項目	特殊選才	四技二專甄選入學	大學申請入學
分組招生	「青年儲蓄帳戶組」	「青年儲蓄帳戶組」	「青年儲蓄帳戶組」
招生學校	技專校院與一般大學	技專校院	一般大學
報名志願數	5 個	6 個	6 個
「青年儲蓄帳戶組」 成績採計方式	不採計統一入學測驗或 學科能力測驗成績	採計方案學生畢業當 學年度統一入學測驗 國文、英文、數學原 始級分成績	採計方案學生畢業當學 年度學科能力測驗成績
就學配套時程	有意願繼續升學的你，如果想知道詳細招生時程及規定等， <b>請於計畫完成 前 1 年的 11 月至 12 月詳閱各就學管道簡章。</b> 千萬不要錯過各管道招生日 期，否則錯過只能再等 1 年。		
招生委員會	技專校院招生委員會 聯合會	技專校院招生委員會 聯合會	大學甄選入學委員會
聯絡方式	02-2772-5333	02-2772-5333	05-272-1799
青年儲蓄帳戶專案辦公室	02-7736-5421	*各項考試及招生日期以各學年度各簡章為準。	

# ～準備篇～

## ～準備篇～

### 壹、學習歷程檔案

#### 一、學習歷程檔案的內容

項目	內容	檔案上傳規定	上傳者
<b>基本資料</b>	學生基本資料，包含姓名、班級、社團幹部紀錄及其他相關資料。		✓ 幹部紀錄： 學務處訓育組 ✓ 其餘： 教務處註冊組
<b>A. 修課紀錄</b>	1.各科目課程學業成績		教務處註冊組
	2.課程諮詢紀錄		課程諮詢教師
<b>B. 課程學習 成果</b>	B-1 專題實作及實習科目學習成果 B-2 其他課程學習（作品）成果	1. 必須經過教師認證 2. 學生 <b>每學期上傳當學期</b> 的課程學習成果。 3. 學生 <b>每學年最多勾選 6 件</b> ，由學校提交到中央資料庫。	學生
<b>C. 多元表現</b>	C-1 彈性學習時間學習成果 （包含自主學習或選手培訓或學校特色活動） C-2 社團活動經驗 C-3 擔任幹部經驗 C-4 服務學習經驗 C-5 競賽表現 C-6 非修課紀錄之成果作品 （如職場學習成果） C-7 檢定證照 C-8 特殊優良表現證明	學生 <b>每學年最多勾選 10 件</b> ，由學校提交到中央資料庫。	學生

D.	D-1 多元表現綜整心得 D-2 學習歷程自述(含學習歷程反思、就讀動機、未來學習計畫與生涯規劃) D-3 其他有利審查資料	學生自行製作一個 PDF 檔案上傳（不得上傳影音檔），檔案大小 4MB 以內。 ※各科系可能自行規定製作重點、字數限制等，請務必查閱各科系招生簡章。	學生
----	----------------------------------------------------------------------	-------------------------------------------------------------------------------	----

## 二、學習歷程檔案的準備方向及小撇步

1. 先了解未來想就讀的校系科組，以及未來的方向。
2. 瞭解有興趣的科系提供的學習準備建議方向，作為學習、選課的參考。
3. 找學校的師長們討論。
4. 課堂之外，嘗試使用線上資源學習或參與不同類型的活動。

撰寫作業或說明時，可以這樣思考：

1. 從這個作業或活動中，你學習到什麼？
2. 在這個作品中，你有發現什麼問題嗎？可以怎麼解決呢？
3. 對於內容，你的想法跟觀點是什麼呢？
4. 這些知識與能力，在生活中可以怎麼應用呢？

在呈現上，可以留意觀看者的感受：

1. 文字撰寫與編排的方式，是不是有邏輯、能夠展現重點？
2. 資料有沒有經過適當的整理呢？
3. 影像是不是清楚的呈現？
4. 運用適當的文字、符號或圖表來表現出內容，會不會更好呢？

（資料來源：教育部國民及學前教育署《108 課綱資訊網》）

## 三、「B.課程學習成果」準備要點

1. 課程學習成果的作品格式，沒有限制，可以是一張學習單、也可以是一個實作作品或歷程紀錄，同學可以依照負責上課的老師的安排與規劃。
2. 除了具體成果以外，同學還可以把自己的心得與歷程記錄其中，因為成果並不限定十

分完美的作品才能上傳，若能從失敗的經驗中得到收穫，讓自己更加確定自己的興趣與動機，藉由適當的說明與呈現，都可以說是一份好的課程學習成果。

3. 成果作品重質不重量，不是數量多愈多愈好。若為小組團體成果或作品，請說明負責部分或個人貢獻。

#### 四、「C.多元表現」準備要點

1. 學習歷程檔案中的「多元表現」部分，包括校內外競賽、服務經驗與自主學習計畫成果等等。同學們可以利用「彈性學習時間」從事有興趣的活動內容，豐富自己的多元表現。不過，多元表現的審查標準同樣並非越多越好，未來每位同學在每學年最多只能上傳十項多元表現到學校平台。
2. 重要的是，學習歷程檔案強調質量並重，評量重點在於具體學習內容，參與活動數、獲獎證數非評量重點，因此把「一件作品」或是「一個社團幹部」做好，並不一定就比「參加滿十個課外活動」來得遜色。
3. 大學教授在審查時，同時也會評估每位同學參與多元表現的深度與動機，因此未來學生在高三申請大學校系時，還要針對自己的多元表現撰寫「綜整心得」，進一步說明自己的參與動機與心得感想。這些心得資訊也有助於大學審查書面資料時，在標準上更具有公信力。

(參考並修改自《作伙學》<https://www.108epo.com/courses.php>)

#### 五、「D-1. 多元表現綜整心得」寫作要點

「多元表現綜整心得」要怎麼寫呢？簡單來說，多元表現可以分成兩大類，一種是學習收穫類，一種是能力成長類，不管同學想同時呈現，或是擇一強調，在撰寫「多元表現綜整心得」時，請把握「客製化」、「具體化」等原則。

##### 秘訣 1：了解學系專業與選才理念（篩選素材）

首先，這也是最重要的事，綜整心得一定要和勾選上傳的「多元表現」項目相關，且要和該學系有關聯性。因此，同學一定要事先至學系官網認識學系專業，了解學系選才的理念，希望招收具有哪些核心能力的學生。建議從「知識面」、「能力面」、「態度面」切入，看看自己的多元表現項目哪些會符合學系的期待，將其挑選出來。

同時，也要確認各校系提供的「審查資料準備指引」或「學習準備建議方向」，詳細閱讀內容，這樣才能從過去三年間眾多且紛亂的資料中去蕪存菁，找出最關鍵的素材，並與學系

專業做出正確的對應。

## 秘訣 2：強調自主學習展現熱忱（找出重點）

多元表現的項目素材篩選出來後，再來就是要找出一個重點來強化它，作為這份「多元表現綜整心得」的中心思想。而「**自主學習的精神**」就是最適合強調的重點，以「自主學習」為主，其他各種活動表現為輔，**烘托彰顯個人的求知慾與學習熱忱**。

從各校系的多元表現參採項目中，不難發現大學看重同學「自主學習」這一塊。一來可從中了解同學在興趣領域中有怎樣的求知熱情？獲得哪些成長或成果？而這些自發性的學習行為，是人生面對挑戰時極為重要的能力。

但「自主學習」不僅限於興趣領域知識的追求，也包括活動、社團、比賽等的參與經驗，只要能有所成長與獲得，都是可以強調的重點。而持續性、長時間的投入則會更具有說服力。

因此，同學若有豐富的自主學習成果，一定要強調它；若沒有成果也可以用**過程或反思**來取代，表現出積極的學習態度。即使沒完全對接學系專業，只要能展現出強烈的自主研究動機，以及求知過程中解決困難的能力，也一樣能吸引教授的目光。

## 秘訣 3：強調能力成長與省思（能力態度）

除了興趣領域的專業能力外，可以展現人格特質的核心能力有時更會讓大學教授眼睛為之一亮，包括：分析能力、統整能力、領導統御力、溝通能力、學習能力、思辨能力、研究能力、表達能力、創造力、執行力等，這些都是可以運用在各領域的核心能力，也多半能符合大學校系的選才需求。

因此，若自覺沒有亮眼的獲獎紀錄或證照檢定也沒關係，同學可以藉由參加各種活動的經驗、社團經驗、幹部經驗、服務經驗等，讓大學教授了解你的**能力成長與學習態度**。只要有條理地述說自己藉由哪項活動經驗，獲得哪些能力的成長與收穫；或是因為失敗而有了何種反省，進而轉化為行動…等等，**強調能力成長和學系的關聯性**；透過這些心得與反思，往往能夠展現人格特質與能力態度，其重要性完全不輸給表現專業能力的證照檢定或獲獎紀錄。

## 秘訣 4：具體實例取代抽象描述（撰文技巧）

撰寫「多元表現綜整心得」時，盡量不要用誇飾的形容詞套用在自己身上，最好利用圖片、表格、數字分析等素材，讓你的綜整心得「具體化」、「視覺化」，用實際的例子來證明自己是怎麼樣的人、做過什麼事。例如，與其說自己熱心助人，不如拿出志工服務的照片證明；強調對生物很有興趣，不如展現自己在昆蟲觀察的自主學習有哪些收穫與心得。

此外，撰文時要小心，不要流水帳似地平鋪直述過程，可以從「動機或緣由」、「行動或

執行」、「成果或心得」三點切入，將多元表現與學系的關聯性串連起來。只要脈絡清楚，以具體實例搭配圖表來撰寫，把你認為最重要的表現成果放在前面，讓大學教授一眼清楚看到，就是一篇不錯的綜整心得了。

### 秘訣 5：下標與分段（版面安排）

版面安排強調的是重點凸顯與閱讀舒適，因此不需要花俏的設計來影響閱讀，只要注意一致性與層次感即可。在版面安排時，可留意下列幾點：

- 1.內文：字級大小要統一，字體建議不超過兩種，行距要適當，標點符號要留意。
- 2.小標：簡短有力，一目了然。可用字體變化或加粗或大小來強調。
- 3.顏色：色系要和諧一致，色調不要超過 2 種以上，單一色調最安全。
- 4.段落：可先寫 100 字左右的引言或摘要，再將文章分 3 至 4 段，記得為段落下一句響亮的小標。

不管是用 Word 或 PowerPoint 或其他軟體來做編排，完成後，請記得轉為 pdf 檔，並留意檔案大小。

（參考並修改自《大學問》<https://www.unews.com.tw/News/Info/5587>）

## 六、「D-2.學習歷程自述」寫作要點

### （一）「學習歷程反思」

以下問題供你參考可以撰寫學習歷程反思的方向：

1. 我原先的狀態是什麼？過程中我學習到了什麼？最後我的心得反思是？
2. 我最擅長的科目及章節(段落)為何？為什麼？學習的方法是什麼？
3. 我思考到未來可以學習的是什麼？
4. 我在學習過程中遇到了哪些問題？
5. 我為什麼沒有學習好？我發現有那些原因？
6. 我用了哪些方法來解決問題？
7. 過程中誰（老師、同學、家長、書、電腦網路……）給我幫助？
8. 我在學習過程如何了解自己的興趣(請具體說明是透過校內課程或是校內校外活動)？

### （二）「就讀動機」

以下理由、原因及問題供你參考可以撰寫就讀動機的方向：

1. 學校具備哪些吸引你的優點？



2. 這個學校與其他學校相比，有什麼是你選擇報考這個學校的原因？
3. 這個科系具備哪些吸引你的優點？
4. 這個科系與其他學校相同的科系相比，有什麼原因讓你選擇報考這個學校的科系？
5. 你對這個科系為什麼感興趣，或是具備熱忱？
6. 你曾經做過什麼事情充分展現了對於這個科系領域的興趣所在？
7. 你有什麼抱負是需要讀這個科系，而有助於你達成理想的？
8. 學校可能離家近，不太需要花時間和金錢在交通上。
9. 在學校所處的位置，有成熟發達的相關產業，能有較多的機會進行實習與應徵！
10. 為了就讀這個科系，你做了哪些準備？你遇過最大的困難或挑戰是什麼及如何解決或面對？

### (三)「未來學習計畫與生涯規劃」寫作要點

所謂的未來學習計畫與生涯規劃，就是個人未來進入這個科系的展望與規劃。很多學校科系非常注重未來學習計畫，並當做面試對談時的內容。所以，你必須先了解，寫未來學習計畫的目的，是在於讓教授們瞭解你們的「時間管理」、「學術傾向」與「科系專業熟悉度」。

你可以列舉如果進了這個科系，自己希望在該領域內達到什麼程度，或者特別想鑽研些什麼，以及如何分配自己學習與放鬆的時間管理等。另外，各校在未來學習計畫的內容要求不一定，所以在擬未來學習計畫前，請務必先仔細閱讀招生簡章，確實遵守裡面的文字規定。

#### 1.內容：

- (1)動機或前言：動機部分可放自傳或未來學習計畫皆可，視動機來自個人、家庭、求學過程影響或是喜歡該校系師資、課程等因素影響較多而定。內容可呈現選擇這科系的個人環境因素，或是自己為什麼適合就讀這個科系；也可強調該系的師資、設備或學習目標是如何吸引自己。
- (2)專業知識：自己對於該科系目前的了解程度、專業接觸程度或自己已具備的能力。在未來四年大學內，希望有專業領域內達到什麼程度、打算鑽研什麼主題、預定修習哪些課程、對課程規劃構想。
- (3)語文學習：說明將利用哪些機會和時間，參加校內或校外的課程，充實自己的語文能力。
- (4)人際發展：說明熱愛哪一性質的社團，希望透過哪些方法，與同儕建立良好的相處

關係，發展友誼。為達成人際交往目標，個人打算努力實踐哪些構想。

(5) **自我成長**：說明在與家人、同學、師長相處方面，希望得到什麼目標與啟示，要透過什麼方法獲得人生意義的追尋，始自我漸趨成熟。

(6) **休閒活動**：說明在課餘時間裡打算如何讓自己放鬆，或學習哪些運動技能，參加何種社團。希望藉著學習那些運動技能，或運用那些休閒方式，來放鬆自己，同時達到鍛鍊身體與健康心理的目的。

(7) **未來展望或生涯規劃**：畢業後的規劃或期許，例如選擇唸研究所或可能就業的方向。

## 2. 格式：

(1) 階段式（依時間的發展順序為標題）：

- a. 近程計畫：從錄取到入學期間；
- b. 中程計畫：大一到大四，四個年級的規劃；
- c. 遠程計畫：畢業後的計畫。

(2) 主題式（以主題為標題，時間點為輔）：

- a. 專業知識
- b. 語文學習
- c. 人際關係
- d. 自我成長
- e. 休閒活動

## 七、「D-3.其他有利審查資料」準備要點

這個部分是指任何非校系招生簡章指定繳交的資料，但又可佐證你的能力的所有證明文件或資料，像是得獎證明、英文能力證明、小論文、工作經驗報告…等。可以在這裡列表敘述、強調重點、舉例說明、弱點補強。

- (一) **重要經歷**：如果有特別重要的經歷(如：志工、活動、競賽、工作經驗…等)，可以提出來寫心得和想法。越重要的放越前面。如果某個項目特別多，可以在該類前面放個表格整理。
- (二) **弱點補強**：有些同學可能會擔心校內成績太差或是相關經驗太少，也可以利用這個空間來解釋狀況，或是強調自己的個人特質。
- (三) **作品集**：有特殊作品(如：攝影、繪畫、寫作…)也可以放在這裡補充和解釋。

## 八、「自傳」寫作要點

### (一) 內容要點

#### 1. 個人篇：基本資料、個人特質

簡單介紹自己的基本資料(如姓名、就讀高中等)，介紹自己的個性特色、人生觀及優缺點，尤其是與所選科系「速配」的自我人格特質，並且舉出具體的事實加以說明個人特質。

#### 2. 家庭篇：家庭成員、家庭狀況

大略敘述家中成員、家庭情況，包括家世淵源、家人一起生活的概況及大家相處的情況。若是家庭與自己所選科系有濃厚的相關，或為引起自己選擇該科系的動機，則可以大篇幅仔細說明，否則只要簡要敘述即可。此外，家人對你唸此科系的支持度若很高，亦可在這說明理由。

#### 3. 求學篇：求學過程、興趣心得

(1)求學經驗—簡單敘述自己的求學過程，說說對自己幫助最大的師長、自己最喜愛的學科，或是印象最深刻的一堂課等，如果和所選科系相關的學科表現優異，可以特別強調。重心放在高中，其次是國中。

(2)興趣嗜好—描述個人特質，著力於敘述該特質與報考校系之契合度〔如興趣專長、社團優良表現、競賽成果等〕。另外，談談自己的技能(如語文能力、電腦、樂器、攝影、美術、體育等)及平日休閒活動。除此，也可談談自己的溝通能力、創造能力、領導統御能力。

### (二) 注意事項

- 1、適度的包裝、必要的促銷自己。
- 2、要把個人人格特質優點具體展現，而這些優點特色最好跟自己所選的科系特別相配合。
- 3、寫好之後請國文老師批改後，再打字及編輯。
- 4、編輯須放些重要的留影及重要事蹟，以添增版面的內容及具體佐證。
- 5、試著寫些自己的人生觀，在面對挫敗、困難時的處理態度，讓教授了解你的思考模式。

## 貳、升學面試準備要點

### 一、面試評分準則：

- (一) 學校認同及科系興趣
- (二) 專業知識及特殊才能
- (三) 組織邏輯及思考能力
- (四) 表達能力及臨場反應
- (五) 人格特質及價值觀念

### 二、面試的類型

- (一) 個人一次面試：由一位或數位面試委員對一位考生，進行 10~15 分鐘之一般知識或專業知識之口試。
- (二) 團體一次面試：由二位以上之面試委員對一群考生，以 30~60 分鐘之時間進行，採取個別詢問，團體討論觀察、閱讀資料後意見發表等方式評量考生。
- (三) 個人二次或多次面試：由個別或多數之面試委員對一位考生，以 10~20 分鐘，採口試、實驗及小論文等方式評量。
- (四) 團體二次或多次面試：由多位面試委員對一群考生，各以 10~50 分鐘，採個別說明、團體討論後發表意見等方式來評量。

### 三、面試成功要件

#### (一) 面試前

##### 1、模擬面試：

經驗很重要，所以出發應試前，一定要善加利用資源，讓自己累積最多的實戰經驗。同學除配合學校所辦的模擬口試，求取臨場經驗外，更要不斷反覆與同學、老師討論可能出現的題目及應答的技巧與內容，可以的話，請親戚朋友、老師、同學幫忙，為你多練習幾次口試，或是自己對著鏡子練習、以錄音或錄影方式，直接讓自己看見自己的語言及姿體動作。

##### 2、聯絡該校系就讀校友

設法與該校系學長、學姐聯絡上，同校不同系亦可。一方面可以請教學長姐住宿或飲食的資訊，一方面你可以請學長姐事先帶你到校園走走，讓你熟悉大學生活的感覺，或先到面試的系所、教室看看，並計算從住宿地點到甄試的地點，避免隔天遲到。

另外你亦可請學長姐替你模擬面試，或事先請教他有關該系最新發展的方向和教授們的喜好，讓你更有踏實感。

### 3、住宿的安排

如果要面試的校系距離較遠，你必須提早一天到達大學所在地，以前一天下午到達為原則，你可以聯絡學長帶你先到校園走走。同時請計算清楚住宿飯店和面試學校的路程，以免隔天遲到。千萬不能為省住宿費，坐夜車去，因為隔天精神不濟，影響面試的表現。

## (二) 面試當天

1、提早出門：莫忘檢查要攜帶的證件與文具及相關物品。

### 2、服裝打扮

以清爽、乾淨、切合自己身分與年齡為第一考量，以下是面試當天服裝、髮型的小建議。同學在平時的生活中，要穿得「輕鬆」，還是要耍酷、耍炫大概都不會出問題，但面對的是一個正式的場合，該怎麼穿才可以在面試的當天創造出良好的第一印象。

#### 髮 型

面試時講究的整體感，除了服裝外也要注意到髮型的整理，若是頂著一頭亂髮，不論穿著多麼正式，一樣會給人沒有精神的感覺。在外型的整理上，請注意下列事項：

### 1、以整齊、清潔為原則

- (1) 女生長、短髮皆可，以看起來清爽的直髮最合適。略有捲度的卷髮也可以，但除非特殊科系，一般而言，都不宜燙那種大波浪的卷髮。在髮飾的使用上，記得不要別上一堆髮夾，簡單就好。
- (2) 男生以短髮為第一選擇，只要保持乾淨就沒什麼大問題。除非報考的是造形設計這些需特色的科系，否則想留長髮或綁馬尾，還是等考進去後再說！

### 2、避免染髮

雖然染髮已經很常見了，但面試畢竟是個正式的場合，保持自然，通常是個比較不會出問題的選擇。若真要染髮也最好以較常見的髮色為宜，而藍色、綠色、白色等較誇張的色彩還是要避免，以免造成特立獨行的印象。

### 3、飾品不宜過度誇張

- (1) 女生若有穿戴耳環，以較簡單細緻的樣式比較適合，請不要戴那種誇張的大耳環。臉部保持乾淨即可，若要化妝只要上淡妝就好。
- (2) 男生只要保持乾淨就好，如果平時有戴耳環或耳扣，最好暫時拿下，至於舌環，鼻環之類的就更不用說了。

## 服 裝

從服裝我們可以了解一個人的品味，甚至是生活的態度，所以服裝的選擇就顯得相當重要，但也不必花大錢去打點門面，只要對味就可以了。以下提供幾種類型的穿著，同學可以選擇適合自己特質的服裝類型。

### 1、休閒型

休閒型相對於正式的穿著，顯得生活化，也較輕鬆。一般而言，可以適用於大部分同學。

(1) 女生：針織上衣或襯衫／裙子或長褲／平底鞋。

(2) 男生：細格子襯衫／休閒褲／膠底休閒鞋。

### 2、正式型

一般正式場合所穿的服裝，在面試時可以給人慎重的感覺。只是平時若不曾穿過這樣的服裝，反而會在應試時帶給自己更大的壓力。如果之前有穿著正式服裝參加比賽的經驗，就不妨以這個類型的服裝應試。

(1) 女生：粉嫩色系的套裝，例如米色套裝或粉紅色套裝，加上合適舒服的高底鞋。

(2) 男生：襯衫／領帶／西裝／西裝褲／皮鞋。服裝的選擇以同一色系為優先原則，色彩反差不宜過大。

在完成整體的造型後，建議同學找長輩來看一下，給你一點建議。畢竟評審委員和我們長輩的年齡較為接近，有時我們覺得適合的裝扮，他們未必有同樣的觀感，若由長輩來給建議，則可以彌補這樣的差距。

## (三) 進考場前

### 1、人際

利用時間與周圍考生聊天問候，互相交換所知的面試情報，可能會有意外收穫。

### 2、心情

可以觀察別人的應考概況，但盡量不要讓自己受到影響，緊張感難免，但記得做深呼吸，就會有很大的改善。

## (四) 進考場

### 1、敲門

不要直接開門進入考場（如果是有門隔開的那種），要先輕輕敲門，待門內回應：「請進」後，再進入。

### 2、問候

入場時應面帶笑容、有禮貌、充滿精神、自信、表情自然、不緊張，並向主考官鞠躬問候，

最好先說：「老師好（或各位老師好）」，然後自我介紹：「我是北港農工的XXX，請老師多多指教！」帶著笑容說完這段話，再坐下。

## 如何表達自己

### 1、自我介紹的祕訣

- ◆ 大部分企業在面試時，都有不聘用說話極其小聲的人這種傾向。因為說話聽不清楚的人，被認為是意志非常薄弱的人。而且自我介紹時，如果冷不防地說「李小民」，恐怕對方只會聽到「X小民」，而不知道這個人到底姓什麼？
- ◆ 要讓對方清楚聽到自己的姓名，最好能說：「我，叫做李小民」或是刻板式地說；我是李小民」。說「我」或者「我是」時要稍微，小呼吸一下，「我」上這個字好不容易說出口，接下來就應該要比平時說話的速度更加平穩地報出姓名。（每個字大致用 0.8 至 1 秒的時間）。

### 2、有效表達的魅力

- ◆ 就是一個人說話的時候，肢體動作，眼神、表情、姿勢或輔助的手勢都很重要。
- ◆ 聲音、音量、速度、語調與聲音表情。
- ◆ 表達的方式。
- ◆ 曾經參加過的過來人提醒大家，千萬別給自己太大的壓力，面試時別忘面帶微笑，抬頭挺胸，要充滿自信，講話時要清楚有力的述說，一切據實回答，別太誇張，在之前需做模擬練習，可降低壓力，保持平常心即可。

### 3、站姿

避免手插褲子的口袋，也不要交叉在胸前，最好搭配回答的內容，用手勢加強語意表達。

### 4、坐姿

盡量不要翹腳，雙手自然放在雙腿上，最好能用手勢配合回答。

### 5、說話音量

口齒清晰、對答如流，問、答題之間不可停頓太久、條理分明、言簡意賅。避免聲音太小或太大，因為說話聽不清楚的人，會被認為是意志非常薄弱的人，反之，聲音太大也會讓人以為因為緊張無法控制音量。所以在面試時，最好聲量適中，保持呼吸平順，以比平常說話更平穩的音量與速度應答。

### 6、心理障礙

藉由不斷的訓練可以減少「我天生內向、不善言詞」的限制。

### 7、眼神

口試時兩眼應注視主考官，不要讓眼神飄忽猶疑，如果面對多位考官，聽題目時，一定

要直視問話者，回答時則可以輪流看著所有的考官，表示禮貌。

## 應答之間

### 1、組織

答題時，不要急著馬上回應，聽完問題，停頓一下、稍作思考，將答案快速在腦中組織一遍，再用充滿信心的口吻來回覆，有助於穩定軍心。

### 2、刁難

遇到態度嚴肅，對你百般質疑、挑剔的考官，不必心存畏懼。因為那極有可能是教授們事先安排好的，希望檢測考生們的EQ。先有心理準備，保持鎮定就能安然過關。

### 3、逆轉

「隨機應變」是面試過程中最具扭轉成敗的關鍵，遇到那種一聽就知道自己不會回答的題目時，絕對不要慌亂或硬拗，先面帶笑容，誠實回答「對答案並沒有把握」，並請教授「指導」，才是上策！或可參考以下說法：「這個問題我不是那麼深入，以下僅能就我所知，由幾方面分析盡量回答).....」。

### 4、做筆記

若同時口試幾位同學，非輪到你時，應注意聽講（最好稍做要點的筆記），以免口試委員提出同樣問題，無法回答，漏失分數。

## (五) 出考場

出場時應向主考官致謝，並將椅子輕輕歸位，離開後切勿在考場附近大聲討論主考官的問題或裝扮、衣著等話題，避免隔牆有耳而被扣分。

## 四、面試問題類型：

甄試委員一開始通常會請你做簡單的自我介紹，有時也會要求你說出自己的優缺點、興趣和嗜好。對你有了初步瞭解之後，接下來就是五花八門的問題隨興而問，目的是希望你除了讀書以外，還有其他的特殊能力和興趣，模擬面試參考題目如下：

### (一) 一般問題

- 1、你如何來本校的？
- 2、你如何知道本校？
- 3、來自○○的你請介紹○○縣（市）及你的母校。
- 4、○○有那些好玩的地方？
- 5、你有什麼工作經驗？是否有打過工？在打工中學到什麼？
- 6、在你所有獎狀中，哪一張最具意義？



7、是否有任何疑問想問或有任何話想和主考官說？

8、請作一個令我們印象深刻的結論來結束面試。

## **(二) 個人家庭**

1、請你自我介紹，包括求學過程、興趣、專長、家庭狀況、父母職業、家庭娛樂？

2、請用一分鐘推銷你自己。

3、你在家中排行是？兄弟姊妹間的相處情形？

4、家庭狀況如何？家裡有幾個人？父母親的工作狀況？

5、用英文自我介紹。(約三分鐘)

6、用一句話來形容自己。

7、你認為自己的專長是什麼？你的優點及最大的缺點是什麼？

8、你的個性有何缺失，要如何改進？

9、到目前為止，請談談你最有成就感與最沮喪的事是什麼？

10、請說明對自己的瞭解以及與他人不同的地方。

11、你認為自己有什麼特質？你有無什麼特殊才藝表現？

12、生活中有沒有什麼事最令你感動或難過？

13、遇到挫折你會如何處理？

14、最難忘的事？影響你最深的人，為什麼？

## **(三) 人際關係**

1、你最要好的朋友是誰？為什麼？

2、別人對你有何評語？你自認為是怎樣的人？你和同學相處的情形？

3、你覺得你和某位同學（同班同學），誰的能力比較好？

4、你認為一個高中生應如何自我管理情緒？(EQ問題)

5、什麼是有EQ的人？

6、在人際關係中你認為什麼是你最大的困擾？為什麼？

7、在校是否有心儀的對象？當有人表示好感想做進一步交往，你會如何回應？

## **(四) 社會關懷**

1、有沒有助人的經驗？做過義工嗎？

2、有沒有看新聞，最近有那則新聞讓你印象深刻，你有什麼看法？

3、請舉出最近發生的一件國內外大事，你有何看法？

4、在目前社會問題中，你最關心的是什麼？

## (五) 求學過程

- 1、簡述在校的生活。
- 2、學校的課程中最喜歡的是哪一科？討厭的科目？
- 3、你在班上的排名如何？
- 4、說說你最得意或印象最深刻的一件事。
- 5、你對高中三年生活的學校有何印象？
- 6、高中三年有無擔任幹部？學習到什麼？
- 7、你在三年中所學到的東西？
- 8、高中三年有沒有出去實習過？
- 9、在社團當幹部所面臨的問題，如何解決？
- 10、在學校參與哪些活動？
- 11、你參加過科展、技藝競賽，請說明你所做的內容及成果？事後感想如何？
- 12、你所喜歡的課外活動、社團。
- 13、參加社團的工作內容和經驗？
- 14、你在學校參加的社團有什麼特別活動？有何感想？
- 15、你在擔任幹部職務間有否遭遇什麼樣的困難，你要如何去解決？請舉例。
- 16、在你求學中最快樂的時光？
- 17、承上，這些經驗對你有何影響？
- 18、談談你高中三年的感想？有沒有最敬佩的師長或最不喜歡的師長？請說明。
- 19、最崇拜的老師是誰，他對你有何影響？
- 20、最拿手的科目？有沒有最害怕或討厭的科目？為什麼？
- 21、在校的英文、電腦、專業學得如何？為何某科目成績較低？
- 22、你有沒有丙級或乙級證照？
- 23、快畢業了，你心裡有何感想？
- 24、如何加強你在英文上的能力？
- 25、你覺得那些科目是學得最好的？
- 26、你最喜歡那一科專業科目？

## (六) 升學準備

- 1、你有為面試特別準備嗎？到什麼程度？如何準備指定項目甄試？
- 2、學校成績比你不如的人如果考上了，你會作何感想？
- 3、你是否有補習？補那一科？對補習的看法又是什麼？

- 4、倘若你統測能完全發揮你的實力，你認為你會考上哪裡？
- 5、你對本科系了解多少？
- 6、本校本科系主任的名字。
- 7、為什麼選擇本科系？
- 8、可有比較過其他學校。
- 9、說明計畫未來生活如何度過？
- 10、對未來兩（四）年的生活規劃如何？
- 11、你從何得知本校的課程？有上網看過其他學校的課程嗎？
- 12、你認為自己具備什麼條件與優點，本科系應該錄取你？
- 13、為什麼選擇這個科系？參加的動機是什麼？有何期許？父母及親朋好友的觀點如何？
- 14、你為什麼選擇這所學校、這個科系？
- 15、你對此科系的課程內容了解有多少？
- 16、這個科系和你所學的不太一樣，你為什麼想來念？
- 17、如果考上本校，有什麼科目需要加強的？
- 18、如果考上了，打算去那裡玩，為什麼？
- 19、如果沒有錄取，你將作何打算？
- 20、還要繼續升學嗎？若錄取本校，你會想修那些科目？
- 21、如果你考上本校，希望未來能學到什麼？
- 22、甄試錄取後到開學前，應如何做好時間規劃？
- 23、本系在畢業後能擔任何種工作？
- 24、有何能力專長可以從事與本科系相關之行業？

### **（七）人生規劃**

- 1、闡述你個人的座右銘？
- 2、請說明自己未來的發展及期望。
- 3、如果只剩下一個月的生命，你會做什麼？
- 4、請問你有什麼專長、優點讓你以後靠它工作？
- 5、你的長程及短程目標是什麼？你打算怎麼達成上述目標？
- 6、當你遇到困難時，你會怎麼辦？
- 7、你有遇過什麼挫折？你是如何解決？

## 五、如何蒐集資訊與資料準備面試：

蒐集的方向包含：

- (一) 校系簡介：可讓你對學系有初步的概念與瞭解。
- (二) 考古題：學長們面試實戰經驗，有助於你猜測考題趨勢。
- (三) 時事：與投考科系相關的時事題目往往也是面試熱門話題，不可不知。
- (四) 重要作品：參閱投考科系教授發表的重要學術論文與文章，不但有助於你對未來學習課程的初步瞭解外，遇口試題目雷同時，你的得體回答，將讓教授們再次肯定你對投考本科系的強烈意願。
- (五) 蒐集資料途徑：包括自行前往索取參觀、向學長姐討論詢問、親朋好友協助、向長輩權威請教、上圖書館找資料或上網路查詢及參加技職博覽會等方式。

## 六、如何消除你的緊張

隨著面試時間的接近，許多考生無法避免的會有緊張的情緒，可能出現心跳加速，心定不下來，腦中一片空白，手腳冰冷發抖，胃腸道不適等症狀，要如何才能讓自己放鬆下來，自信的參加面試呢？以下有幾招秘訣對你很有幫助哦！

### (一) 提早到達面試地點

面試之前一定要先確定面試地點，如何到達地點及所需要花費的時間，如果是到不熟悉的外縣市去面試，千萬一定要提早一天到達該縣市，而且面試當天至少提早三十分鐘到試場，調整一下心情，千萬不要匆匆忙忙在面試前趕到，面試時心情可能會慌掉。若沒有辦法在面試前一天先去勘查地形，也一定要在面試當天提早到達，看一下考場、廁所、飲水機在哪裡。

有非常多的學校是位在地廣人稀的偏遠之處，要找到其位置可能不是非常容易，所以再次提醒考生們面試前先了解該校的地理位置及其交通車的狀況，千萬不要錯估到達所需時間，或是在面試當天迷路了，教授可是不會接受這樣的遲到原因！

### (二) 與親朋好友結伴而行

如果有同學甄試同一所大學，最好能結伴同行，尤其是在外縣市面試，能有家人陪同前往是最好的。因為和熟識的人前往，一方面可以互相照應，路上也有人陪著聊天，無形中也降低心中孤單、陌生、緊張的情緒。

### (三) 平時多練習

面試之前要先預想面試可能的情況及如何對答，即「模擬面試」，甚至可請老師父母一起練習，練習久了，就能習慣大場面，態度更自然，緊張的程度也會降低。

#### (四) 激發表達的潛能

要怎樣才能使害羞的自己在面試時不會緊張的連說話都結結巴巴，無法適當地表達自己的意思？

首先在你的心中，設定一個你所欣賞的、表達能力佳的對象，接著觀察他，然後模仿他的一舉一動、服裝儀容、說話神情、肢體語言及散發的熱情與自信，藉由這樣的模仿學習來激發自己在表達上的潛在能力。

#### (五) 自我催眠

根據心理學研究中顯示，一個有正面思考、會給自己正面暗示的人，他的表現一定比那些抱持負面思考，常給自己失敗看法的人成功。

所以，你可以嘗試自我催眠、自我暗示的方法，增進自信心，將激勵自己的小句子寫在紙條上，放身上，貼書桌前、鏡子前，每天默念一百遍，甚至可以錄音或錄影，在睡覺前反覆播放。下面有一些激勵的小句子可以供你做參考：一定會使你更有自信、更加肯定自己、考試時也就從容不迫了。

◆ 我的能力很好，我只需要盡力發揮，不用擔心。

◆ 我不害怕口試，我可以自然面對。

#### (六) 深呼吸

如果你覺得緊張並開始出現下列症狀：心跳加速、呼吸急促、手腳冰冷、全身肌肉緊繃、腦中一片空白，這時候可試試閉上眼睛，什麼都不要想，深深吸入一口氣，直到小腹脹滿，然後慢慢地吐氣，同時小腹肌肉用力收縮，直到小腹緊繃為止，如此反覆五分鐘，會使你慢慢放鬆下來，不再那麼緊張了。

## 參、讀書經驗談

為了讓三年級同學瞭解升學準備的過程和重點，輔導室特別蒐集畢業學長的讀書經驗及建議，以下可做參考：

### 一、強烈動機很重要：

因為讀書的過程很辛苦，也一定會遇到挫折，若沒有很強的動機與堅強的意志力，就容易鬆懈下來，甚至懶散了。或許你很努力的讀了一兩個月，或是更長的時間，考試的成績卻沒有看到成效，也不要氣餒，因為實力是慢慢累積的，讀書的成效是需要長期且持續才會出現，這時強烈的動機及堅強的意志力，就顯得重要了。

### 二、要有自己的讀書計畫：

大部分同學都有自己的活動，想要排出自己的讀書計畫表很難，有人會跟著補習班的考試進度。另外，跟著學校老師的考試也是計畫的一種，對於沒有補習的同學，計畫就更重要了，因為計畫能督促自己完成該完成的部分。許多沒有補習的學長姐，因為有理想的計畫和堅定的行動，也能考得很不錯。

### 三、重視英文：

大學課程和高中課程的內容差不多，只不過換了英文版，英文好的話，在許多課程都會輕鬆許多。專業科目雖然是統測決勝的關鍵，但英文不好就不可能考上頂尖學校。

### 四、找到好的參考書很重要：

不僅可以幫你抓重點，也能幫你有系統的複習，可以問老師、學長姐或同學，哪些參考書比較好。

### 五、多做考古題：

因為多做考古題能了解重點在哪一章節，也增加了解題的經驗。

### 六、多利用技優保送及技優甄審的管道：

拿到乙級證照或是參加技藝競賽得名，可以參加技優保送及技優甄審，上大學的機會會高出許多，技優保送及技優甄審的學校不只是科技校院而已，還有一般大學提供名額。

## 肆、考前準備計畫

### 一、最後衝刺階段的讀書原則

最後衝刺階段的讀書態度，應以實力的養成為基本原則，所以必須穩紮穩打。然而，考試之「道」，實力固然重要，技巧也不容忽視。到了考前的最後一、二個月，您就必須策略性地調整您的讀書態度和原則，「現實」一點，一切以「分數」為依歸。

#### （一）留意各學科提高得分的可能性及難易度：

到了最後關頭，應評估：什麼科目還有可能提高分數？什麼科目較容易提高分數？弄清楚了，您就知道該把時間和精力「投資」在什麼地方才能「獲利」。

#### （二）留意各科教材、章節的命題份量多寡：

不管是哪一科，您一定要先清楚該科最基本、最重要、最常受命題老師青睞的部分是哪些，然後能徹底掌握這些內容。至於其它過於冷僻刁鑽的題目，放過也罷。

#### （三）留意各學科成績的分數差異，選擇對自己最有利的努力方針：

要掌握一個基本原則：考試科目中分數差距不會太大的科目不可以輸人（如共同科目），差距大的（如專業科目等），一定要設法贏人。只有如此，您才能技壓群雄，脫穎而出。

#### （四）誠實估計自己實力，確定自己衝刺的方向：

依照自己對各科的準備心得，判斷出何科需花較多時間研讀才能爭取更高分數：何科只要瀏覽即可加深印象維持水準，何科只需記記公式、演算一些題目，即可維持水準分數。這樣一來，您就能確定自己衝刺的方向。

#### （五）算出達到目標所需的分數（訂定自己的高低標分數），然後分配到各科：

根據歷年達到你心目中第一志願的錄取分數，然後想想憑自己的實力，各科至少應拿多少分。這就是您必須努力的基本目標。

#### （六）依據志願的高低，來規劃複習時間：

如果你打算非第一志願不可，那得各科難易兼顧，全面複習，以求各科都得高分。如果你志在上榜，那麼自己較弱的科目，仍不可放棄，因為你預估得分低的科目，反而有較大「增分」的空間。因此你應分配時間來複習，熟讀該科基礎或簡易部份，同時要加強拿手科目，穩住原有陣腳，以便屆時「取長補短」，提高總分。

### **(七) 擬定總複習讀書計畫：**

為了避免心情徬徨，及不知從何處開始，一定要把應考科目，根據內容多寡、難易情形，做一整體性的複習計畫，一來複習的進度有所依據，容易掌握；二來也有「穩定軍心」的作用。

### **(八) 執行讀書計畫三大原則：**

#### **1、彈性原則**

讀書計畫雖需周詳而嚴謹，但不宜將可用時間安排過於緊密，應預留約半天空白時段以因應突發事件或補救未唸完之科目，才不致使計畫的執行不力或心慌意亂。

#### **2、自然原則**

統測是長期抗戰，要有堅強的毅力、體力支持到最後，所以必須注意身體健康，不要刻意減少睡眠或休息時間，否則得不償失。

#### **3、增強原則**

當階段性讀書計畫完成時，即給自己獎賞一下，例如：聽音樂、打籃球、稍作休息等，不但能解除疲勞，克服煩躁情緒，還能提高注意力；選擇的活動最好與學習課題無關，而且是沒有什麼責任負擔的，才能發揮調劑的功能。所使用的時間也不宜過長，否則不易再將心情轉回到讀書上。

### **(九) 採取循環式讀書計畫：**

讀書計畫在時間分配上應採用循環式，也就是把時間分成第一循環、第二循環，所謂第一循環就是把每個科目都讀過一遍。而每一循環的時間不應該相等，原則上第一循環應該長一點，仔細瀏覽、背誦，第二循環應略短，加深印象，第三循環應更短，強化記憶。

### **(十) 好的讀書計畫要有健康良好的身體來執行：**

應付統測不但要比腦力，也要比體力。考前讀得再好，若是考試當天頭昏腦脹，寫不出東西來，一切努力便都是白費。因此如何保持強健的體魄，讓自己可以堅持到底，也是讀書計畫的規劃中不可或缺的一環。因此，戰勝統測的首要秘訣是把自己的生活作息作適當的安排。

## **二、考前準備的生活要則：**

重要考試在即，生活自應更為積極。但是，也不能被考試擾亂了你生活的正常腳步。以下幾個原則請你千萬要記在心裡：

(一) 睡眠必須充足。

(二) 適度的休息。

(三) 適度的運動。

(四) 不可養成晝寢夜讀的習慣，以免考試當天失常。



(五) 注意飲食的營養及衛生。

(六) 偶爾情緒煩躁，讀不下書時，不妨先做點其他的事，譬如整理房間，做做運動，或是散散步，都能夠轉換心情。

### 三、考場的注意的要領：

(一) 仔細看清楚「試題說明」知道答題規則。

(二) 作答前，先瀏覽一遍，決定答題順序，首做有把握的、簡單的題目，次做複雜困難的題目。

(三) 確知考試時間，再依題數及配分比重分配作答時間。

(四) 題目要一字一句看清楚，否則一字之差，答案可能相去千里。

(五) 答案卷(卡)題號千萬勿弄錯，最好每隔五題即核對一次，以防萬一。

(六) 計算複雜的題目，或試題很長之題目，不一定難，不要輕易放棄，請定下心來做。

(七) 有些題目不要正面解題，可以「代入」的方式解決，這是考試技巧。

(八) 不太會的題目，使用刪去法，經比較一一除掉不可能的答案，最後命中率就高多了。

(九) 國文、英文若有閱讀測驗，不妨反其道而行，先看題目再讀文章，如此較易掌握重點。

### 四、考試當天注意事項：

(一) 出門前應該再檢查一次應考用具是否帶齊，尤其是准考證帶否。

(二) 避免騎機車應考，以防因緊張不小心引起意外或消耗不必要的體力。

(三) 注意各科考試時間的掌控。

(四) 每科考完後可將各科解答收集，但不要再去想它，也不要與同學討論或聽同學討論，好好用心準備下一科才是最重要的，俟完全考完後再核對解答。

(五) 如果有那一科認為考的不好，不要放棄，要堅持到底，也許別人考的更差呢！放棄了，就沒有機會了。

## 伍、如何選填登記分發的志願

考完統測之後，通常在七八月份必然要面對選填志願的抉擇。由於考生選考的校系類科不同，選填志願的方式也不一，因此如何速配到自己滿意的校系，不但與考出來分數的高低有關，能否正確的選填志願，也會左右登記分發的結果。下文就選填志願的思考方向、考慮因素、步驟原則和技巧等，來討論希望同學和家長能概略了解。

### 一、選填志願的思考方向和考量因素：

所謂知己知彼，填志願前要先想想自己喜歡什麼？想做什麼？大專生活想得到什麼？想在那個地方唸書、生活？想和那一類型的人成為同學(校風)？希望自己成為怎樣的人？在做決定前，想想自己的需求，想想自己現在的能力，然後找出自己的興趣所在學校科系。透過輔導室、四技二專技職博覽會、各校網站、各補習班，依自己的需求找尋資料。徵詢父母、親友、師長、學長姐的意見，或者實地去看看校園氣氛就學環境來作為選擇學校的依據。

#### (一) 考量的因素可有以下：

- 1、自己的能力、性向、興趣、性格、價值觀與校系所學配合度。
- 2、科系出路與發展：就業機會？進修計畫？
- 3、學校是公立或私立？科大或是學院？四技還是二專？
- 4、學校交通位置、離家遠近距離。
- 5、學校聲望、師資、設備、課程(參考教育部各級學校網址)。
- 6、家人、師長、同學的意見。
- 7、是否可轉系、修輔系、雙主修以及名額辦法等。
- 8、學雜費、獎助學金(參見考試簡章、及各校網站)。
- 9、未來發展方向？選校、選系？理想與現實？
- 10、其他因素：如有無師資培育、身體狀況等。

#### (二) 資料的搜尋方向可參考以下：

- 1、網路上查詢各四技二專簡介、最低錄取分數、相關資料。
- 2、各四技二專校風、地理位置、生活環境等特色的瞭解。
- 3、新增校系及分組、改組、改名、改制之校系的瞭解。
- 4、招生簡章中各系的規定、條件和篩選標準。
- 5、技專校院招生委員會聯合會公佈的各校系科組學程錄取總成績統計表。

6、各校系招生名額。

除了了解學校外，另外還要去了解這個學校和學校科系的評價，一般而言近兩年的分數有預測的功能，只不過這幾年新學校或改制的學校或科系多就可能不準了，通常建議在填志願可依照本文步驟去進行。

總而言之，多聽、多看、多請教、上網，利用週遭資源找師長、輔導老師、親友諮詢，並參考生涯抉擇單，將所要唸的科系進行平衡決定，才能達到選你所愛，愛你所選的境界。

## 二、選填志願的原則和步驟

- (一) 估算出自己的『落點區間』。
- (二) 參考招生簡章上各系的標準，刪掉自己不符條件的校系。
- (三) 不想去唸的學校和科系，不必考慮，可先刪除，留下自己有興趣的校系。
- (四) 善用工具，利用各種管道和網站，來查詢各校系招生名額，條件和檢定標準等。志願數的縮小與聚焦，可根據個人興趣、生涯規劃、前文的各項因素以及考科分數篩選出可選填的志願，刪除自己考上也不會唸以及過於理想的志願，務實的將志願數減至大約 199 個。
- (五) 為避免高分落榜，要多填幾個志願(除非你真的不願屈就)。
- (六) 將志願和師長、家人討論，最後再進行志願微調，確認個人最後志願的排序。
- (七) 網路系統送出志願序。

## 陸、升學及就業資訊網站

### 一、升學

#### (一) 技專校院

編號	網站名稱	網址
1.	北港農工網站《升學專區》	<a href="https://www.pkvs.ylc.edu.tw/ischool/publish_page/39/">https://www.pkvs.ylc.edu.tw/ischool/publish_page/39/</a>
2.	技專校院入學測驗中心	<a href="https://www.tcte.edu.tw/page_new.php">https://www.tcte.edu.tw/page_new.php</a>
3.	技專校院招生委員會聯合會	<a href="https://www.jctv.ntut.edu.tw/">https://www.jctv.ntut.edu.tw/</a>
4.	技專校院招生策略委員會	<a href="https://www.techadmi.edu.tw/">https://www.techadmi.edu.tw/</a>
5.	大學暨技職校院課程資源網	<a href="https://course-tvc.yuntech.edu.tw/">https://course-tvc.yuntech.edu.tw/</a>
6.	教育部國民及學前教育署學生生涯輔導網	<a href="https://friendlycampus.k12ea.gov.tw/Career/product-tour">https://friendlycampus.k12ea.gov.tw/Career/product-tour</a>
7.	技訊網	<a href="https://techexpo.moe.edu.tw/search/">https://techexpo.moe.edu.tw/search/</a>
8.	技職風雲榜	<a href="https://me.moe.edu.tw/award/">https://me.moe.edu.tw/award/</a>
9.	教育部產學合作資訊網	<a href="https://iac.twaea.org.tw/">https://iac.twaea.org.tw/</a>

#### (二) 一般大學

編號	網站名稱	網址
1.	大學入學考試中心	<a href="https://www.ccec.edu.tw/">https://www.ccec.edu.tw/</a>
2.	大學招生委員會聯合會	<a href="http://www.jbcrc.edu.tw/">http://www.jbcrc.edu.tw/</a>
3.	大學多元入學升學網	<a href="https://nsdua.moe.edu.tw/#/">https://nsdua.moe.edu.tw/#/</a>
4.	ColleGo!大學選才與高中育才輔助系統	<a href="https://collego.edu.tw/">https://collego.edu.tw/</a>
5.	大學問	<a href="https://www.unews.com.tw/">https://www.unews.com.tw/</a>
6.	大學暨技職校院多元入學博覽會	<a href="https://www.testnews.com.tw/shibao/">https://www.testnews.com.tw/shibao/</a>

### 二、就業

編號	網站名稱	網址
1.	北港農工網站《就業資訊》	<a href="https://www.pkvs.ylc.edu.tw/ischool/publish_page/54/">https://www.pkvs.ylc.edu.tw/ischool/publish_page/54/</a>
2.	考選部	<a href="https://wwwc.moex.gov.tw/main/home/wfrmHome.aspx">https://wwwc.moex.gov.tw/main/home/wfrmHome.aspx</a>
3.	勞動部勞動力發展署	<a href="https://www.wda.gov.tw/default.aspx?rn=440601695">https://www.wda.gov.tw/default.aspx?rn=440601695</a>
4.	勞動部職業就業資訊及統計分類	<a href="https://www.mol.gov.tw/51394/2458/2510/">https://www.mol.gov.tw/51394/2458/2510/</a>
5.	台灣就業通	<a href="https://www.taiwanjobs.gov.tw/home109/index.aspx">https://www.taiwanjobs.gov.tw/home109/index.aspx</a>
6.	UCAN 大專校院就業職能平台	<a href="https://ucan.moe.edu.tw/">https://ucan.moe.edu.tw/</a>
7.	RICH 職場體驗網	<a href="https://rich.yda.gov.tw/rich/#/">https://rich.yda.gov.tw/rich/#/</a>
8.	Career 就業情報網	<a href="https://www.career.com.tw/">https://www.career.com.tw/</a>
9.	104 人力銀行	<a href="https://www.104.com.tw/jobs/main/">https://www.104.com.tw/jobs/main/</a>
10.	1111 人力銀行	<a href="https://www.1111.com.tw/">https://www.1111.com.tw/</a>
11.	yes123 求職網	<a href="https://www.yes123.com.tw/admin/index.asp">https://www.yes123.com.tw/admin/index.asp</a>
12.	國軍人才招募中心	<a href="https://rdrc.mnd.gov.tw/">https://rdrc.mnd.gov.tw/</a>
13.	考友社	<a href="https://www.examiner.com.tw/">https://www.examiner.com.tw/</a>

# ～特殊教育篇～

# ～特殊教育篇～

## 壹、認識障礙

### 一、視覺障礙

#### (一)定義

由於先天或後天原因，導致視覺器官（眼球、視覺神經、視覺徑路、大腦視覺中心）之構造或機能發生部分或全部之障礙，經治療仍對外界事物無法（或甚難）作視覺之辨識而言。

等級	障礙程度
重度	1.兩眼視力優眼在 0.01（不含）以下者。 2.優眼自動視野計中心 30 度程式檢查，平均缺損大於 20DB（不含）者。
中度	1.兩眼視力優眼在 0.1（不含）以下者。 2.優眼自動視野計中心 30 度程式檢查，平均缺損大於 15DB（不含）者。 3.單眼全盲（無光覺）而另眼視力 0.2 以下（不含）者。
輕度	1.兩眼視力優眼在 0.1 至 0.2 者。 2.兩眼視野各為 20 度以內者。 3.自動視野計中心 30 度程式檢查，平均缺損大於 10DB（不含）者。 4.全盲（無光覺）而另眼視力在 0.2（含）至 0.4（不含）者。

#### (二)可能的問題困擾

- 1.全盲者無法利用視覺學習，須經由觸覺(如點字)或聽覺(如錄音帶)讀取資訊，並須以手杖輔助行走。
- 2.有些全盲者完全喪失光覺(醫學盲)，有些盲者尚有殘餘視力，可辨識車輛移動或障礙形影，對定向行動略有輔助功效。
- 3.弱視者尚可利用視覺學習，但閱讀一般字體有困難，須借助特殊光學輔助儀(如放大鏡、望遠鏡)或將字體放大擷取資料。
- 4.弱視者的視知覺差異極大；有缺乏立體感與遠近感者；有無法掌握全體與部分關係者；有畏光與對光線敏感者；有無法辨認顏色者；有因夜盲而在夜間行走困難者；亦有因視野狹窄而行動不便者。弱視者在閱讀時除速度較緩慢之外，常因視知覺困難而唸錯，跳行，或重讀，閱讀時易疲乏不持久。
- 5.活動時常因動作緩慢，正確度低而較不為團體所接納，因而產生退縮，自卑的現象，有些弱視者在外表未有顯著的特徵，或不願被標記為視覺障礙，因而常被群體所忽視，未能獲得適當的協助。

### (三)如何與他們相處

- 1.看到弱視朋友時，請主動打招呼，並說出自己的名字，因為弱視者無法在距離外或昏暗燈光下看清來者的面貌。
- 2.若與盲生在一起時，你可以敘述你所看到的事物隨時傳遞視覺信息給他。
- 3.帶領視障者走路或坐下時，只需將視障者的手放在你的手臂或肩上即可，不需用利拉或推；坐下時請先讓視障者的手觸摸椅背或椅墊他即可自行坐下。
- 4.同行時，每到有異常狀況或危險地區時，要稍停並告訴他，讓他能更加留意；告訴他方位時，要以他的方向為方向，來指引他認方向。
- 5.搭車時請幫忙將站牌內容唸給他聽並引導他的手觸摸車門及高度。
- 6.請勿將視障者單獨留在陌生空曠的地方或馬路的中間等候，應將他安置於牆邊或柱子旁並請他等候。
- 7.外出逛街或用餐時，可將物品的款式，價格或菜單及單價唸給他聽，讓他自己決定；用餐時，可先告訴他餐具的擺設位置，盤內的菜色及位置或是以公筷夾到他的盤內讓他自行取用。
- 8.視障者熟悉某一空間後，他會建立心理地圖，若要移動活動空間內的各種物品一定要讓他知道，以免發生碰撞。

## 二、聽覺障礙

### (一)定義

由於各種原因導致聽覺機能永久性缺損而言。

等級	障礙程度
重度	1.優耳聽力損失在九十分貝以上者。 2.平衡機能障礙而無法坐立者。
中度	1.優耳聽力損失在七十至八十九分貝者。 2.平衡機能障礙而無法站立者。
輕度	1.優耳聽力損失在五十五至六十九分貝者。 2.平衡機能障礙致步行困難者。

### (二)可能的問題困擾

- 1.說話時...聽覺障礙者最顯著的生理特徵是在與人說話時有明顯的溝通困難，他們的語言發展比同齡者遲緩，而且語音的發音不正確，尤其是聲母方面常有省略，替代，或缺鼻音的現象，語調缺乏高低，抑揚頓挫，單調沒有變化。
- 2.聽話時...會特別注意對方的臉部，口形或表情，經常會比手畫腳想用手勢或動作協助他表達意思，與人說話時頸部常向前傾或轉向說話者努力想聽取別人說話的內容，常常要求覆述剛剛說過的話或習慣性的說（阿？），

當用普通的聲音與之交談時常沒有反應或注意力不集中。

- 3.環境訊息...對環境的聲音（如電鈴聲，電話聲，腳步聲，汽車喇叭聲等）或人的說話聲沒反應，上課中場常常忽略老師或同學的呼喚，有時不能專心聽講，左顧右盼，期待別人提供訊息的線索。
- 4.在團體中...較少主動發問或參與討論的活動。
- 5.生理狀況...可能常會抱怨耳痛，耳朵不舒服，暈眩或耳鳴。
- 6.生活習慣...使用收音機，電視機，錄音機時可能把音量轉的很大聲。

### (三)如何與他們相處

- 1.一個團體如有聽障者存在，要多為他設想，使他覺得跟您交往很舒服，有信心。
- 2.在一些場合，聽障生習慣保持沉默，這並不代表他不想參與同學之間的聚會或班上活動，同學可依情況採取主動邀請。
- 3.說話時和他面對面，眼睛直視對方，慢慢地說，對方或許可以由您的臉部表情和脣形變化，而知道您在說什麼。
- 4.運用言語要具彈性，如果聽障者不了解某一個字、詞或語，可使用其他的說法或語句或用紙筆寫給他看。
- 5.不要輕易放棄與他溝通盡量運用口語，手語，筆談，板書，圖片，實物，動作，表情等肢體語言以達到溝通的目的。
- 6.讓他去做想做的事，讓他去獨立自主，自己嘗試，參與任何活動不要誤解，過度保護或太多幫忙。
- 7.肯定他的能力，給他表現的機會，別因為您認為，您以為，您覺得，他應該如何如何，而抹殺了他的機會。

## 三、肢體障礙

### (一)定義

係指由於發育遲緩，中樞或周圍神經系統發生病變，外傷或其他先天或後天性骨骼肌肉系統之缺損或疾病而形成肢體障礙致無法或難以修復者。

#### 1.上肢：

等級	障礙程度
重度	1.兩上肢之機能全廢者。 2.兩上肢由腕關節以上欠缺者。 一人同時具有上、下肢、軀幹或四肢中之兩項以上障礙者，以較重級者為準，如有兩項以上同級時，可晉一級，但最多以晉一級為限。
中度	1.一上肢肘關節以上欠缺者。 2.兩上肢之大拇指及食指自掌指關節處欠缺者。 3.兩上肢各有三指(含大拇指或食指)自掌指關節處欠缺者。 4.一上肢之三大關節中，有兩大關節機能全廢者。 5.兩上肢之肩及肘關節，各有一關節機能全廢者。 6.兩上肢之肩及肘關節機能顯著障礙者。



	<p>7.兩上肢之大拇指及食指完全僵直或麻痺者。</p> <p>8.兩上肢各有三指(含大拇指)完全僵直或麻痺者。</p> <p>● 機能顯著障礙係指以下情形之一：</p> <p>1.正常關節活動度喪失百分之七十以上；以上所述關節，上肢包括肩、肘、腕三大關節，下肢包括髖、膝、踝三大關節。</p> <p>2.肌力程度為二級或三級。</p>
輕度	<p>1.一上肢腕關節以上欠缺者。</p> <p>2.一上肢之大拇指及食指自掌指關節處欠缺者。</p> <p>3.一上肢之三指(含大拇指或食指)自掌指關節處欠缺者。</p> <p>4.兩手部分指節欠缺之手指共五指以上者。</p> <p>5.兩上肢之肩及肘關節，各有一關節機能顯著障礙者。</p> <p>6.一上肢之肩關節機能顯著障礙者。</p> <p>7.一上肢之肘關節機能顯著障礙者。</p> <p>8.兩上肢或一上肢之腕關節機能全廢者。</p> <p>9.兩上肢之腕關節機能顯著障礙者。</p> <p>10.一上肢之大拇指及食指完全僵直或麻痺者。</p> <p>11.一上肢之三指(含大拇指)完全僵直或麻痺者。</p> <p>12.兩上肢之大拇指完全僵直或麻痺者。</p>

## 2. 脊柱

僅適用於血清陰性脊椎關節病變，包括僵直性脊椎炎、乾癬性關節炎、反應性關節炎、發炎性大腸疾病之關節炎等，或侵及頸椎之類風濕性關節炎，但無神經學障礙者；或經腰、薦椎融合手術者。

等級	障礙程度
重度	頸椎與胸椎 X 光片出現韌帶骨贅變化，皆各有超過一半以上的脊椎融合，且經脊椎側面 X 光檢查，胸腰椎之 Cobb 角度大於 70 度。
中度	<p>1.頸椎與胸椎 X 光片出現脊椎韌帶骨贅變化，皆各有超過一半以上的脊椎融合，且經脊椎側面 X 光檢查，胸腰椎交界處之 Cobb 角度為 40 至 70 度。</p> <p>2.頸椎與腰椎 X 光片出現脊椎韌帶骨贅變化，頸椎有超過一半以上的脊椎融合，且腰椎前彎 Schober 測試達 2 公分以下。</p> <p>3.胸椎 X 光片出現脊椎韌帶骨贅變化，且經脊椎側面 X 光檢查，胸腰椎之 Cobb 角度大於 70 度。</p>
輕度	<p>1.頸椎 X 光片出現脊椎韌帶骨贅變化，且有超過一半以上的脊椎融合。</p> <p>2.胸椎 X 光片出現脊椎韌帶骨贅變化，且經脊椎側面 X 光檢查，胸腰椎之 Cobb 角度為 40 至 70 度。</p> <p>3.腰椎 X 光片出現脊椎韌帶骨贅變化，且腰椎前彎 Schober 測試達 2 公分以下。</p> <p>4.腰椎或腰薦椎融合五個椎體以上且腰椎前彎 Schober 測試達 2 公分以下。</p>

### 3.下肢：

等級	障礙程度
重度	1.兩下肢膝關節以上欠缺者。 2.兩下肢之三大關節中，各有兩大關節機能全廢者。
中度	1.一下肢膝關節以上欠缺者。 2.兩下肢踝關節以上欠缺者。 3.一下肢之三大關節中，有兩大關節機能全廢者。 4.兩下肢之髌及膝關節，各有一關節機能全廢者。 5.兩下肢之髌及膝關節機能顯著障礙者。 6.兩下肢之髌關節切除且無法置換者。
輕度	1.一下肢踝關節以上欠缺者。 2.兩下肢的全部腳趾欠缺。 3.兩下肢之髌及膝關節，各有一關節機能顯著障礙者。 4.一下肢之髌關節機能顯著障礙者。 5.一下肢之膝關節機能顯著障礙者。 6.兩下肢或一下肢之踝關節機能全廢者。 7.兩下肢之踝關節機能顯著障礙者。 8.一下肢之髌關節切除且無法置換者。 9.兩下肢正面 X 光由股骨頭上端至脛骨下端之長度，相差五公分以上或十五分之一以上者。

### 4.其他神經系統

等級	障礙程度
重度	1.巴金森氏症達 Modified Hoehn-Yahr Stage 第五級，無法站立或行走。 2.四肢肌張力不全、僵直或痙攣達 Modified Ashworth Scale 第四級，無法站立或行走。 3.由於震顫、舞蹈病、肌躍症、小腦性或感覺性運動失調、神經或肌肉性疾病等症狀，無法站立或行走。
輕度	1.巴金森氏症達 Modified Hoehn-Yahr Stage 第三級，明顯動作遲滯、姿勢平衡受損，影響站立或步態。 2.至少兩個肢體肌張力不全、僵直或痙攣達 Modified Ashworth Scale 第二級，影響站立或步態。 3.由於震顫、舞蹈病、肌躍症、小腦性或感覺性運動失調、神經或肌肉性疾病等症狀，影響站立或步態。

#### (二)可能的問題困擾

肢障的障礙主要出現在心肺功能、肌肉骨骼、神經系統三方面。茲說明如下：

- 1.心肺系統障礙：可能有呼吸問題，例如：氣喘、囊性纖維變性、或心臟缺陷，無法從事像跑步、爬階梯等其他體育活動。由於身體的緣故容易有缺席情形，也連帶影響與同儕間的相處，可能產生適應的問題。
- 2.肌肉骨骼系統障礙：由於肌肉萎縮或嚴重外傷，造成進行式肌肉無力、關節發炎、截肢等。另外還有因為脊髓彎曲，導致背部疼痛，壓迫到心臟、胸腔等器官。再這樣的情形下，他們可能必須依賴別人才能走動、進食、如廁等。

- 3.神經系統障礙：因大腦中樞神經系統受損傷，而導致動作機能異常，俗稱腦性麻痺，這些人大多伴隨其他方面的障礙，例如：視障、聽障等。還有一些由於感染病毒，損害脊髓神經細胞，導致肌肉萎縮無力，就是熟知的小兒麻痺。

### (三)如何與他們相處

- 1.對於肢障的朋友，其實他們亦不希望被另眼看待，和肢體障礙的朋友相處，其實妳同一般的態度對待他們即可，不需常常把他們視為必須被幫助的人，當你覺得想幫忙他們時，可事先詢問他們是否有需要，相信他們一定會體會到你的熱心。
- 2.和肢障者同行時，可放慢速度或幫忙開門，上下樓梯時將設有扶手的一面空出，讓他抓握，若有需要可讓他扶著你。幫助其上車時，可先把車門打開，在依他的情況予以協助；下車時，如果他是撐拐杖的朋友，請幫忙把拐杖遞給他，並幫忙拿隨身物品，若是坐輪椅的朋友，可先幫他把輪椅就位，並固定好輪椅剎車，再依他的意思幫忙。幫助乘坐輪椅的人上坡時，協助其控制方向；下坡時，若坡度較大或肢障者手部或腰部較無力氣，最好把輪椅倒著下坡，並減緩速度。
- 3.大部分的人，不管有無肢體障礙，一般都不習慣別人的瞪眼凝視，有時非語言的訊息（臉部表情、眼神、肢體語言、音調）往往會比語言性的訊息先流露出來，面對肢體障礙的朋友，如你可以更注意自己的非語言訊息、習慣與反應，相信你一定可以更貼近他們的心。
- 4.尊重肢體障礙朋友為獨立個體，發現他們的能力，以理性去了解他們，不要讓情緒化、無知的態度間接傷害他們。

## 四、語言障礙

### (一)定義

由於器質性或機能性異常導致語言理解、語言表達、說話清晰度、說話流暢性或發聲產生困難。

等級	障礙程度
重度	1. 聲音機能或語言機能喪失，完全無法與人溝通者。 2. 喉部經手術全部摘除，發聲機能全廢者。
中度	語言理解、語言表達、說話清晰度、說話流暢性或發聲有嚴重困難，導致與人溝通有顯著困難者。
輕度	語言理解、語言表達、說話清晰度、說話流暢性或發聲有明顯困難，且妨礙交談者。

### (二)可能的問題困擾

生理方面

- 1.構音：無法正確發出所有或部份的標準語言，有省略音或贅加音、替代音等，如一Y·P說成ㄩ·P或ㄩ·T或ㄩ·T或ㄩ·T說成一Y·T或ㄩ·T或ㄩ·T說成一Y·T或ㄩ·T，或咬字不清，語音不清等。
- 2.語暢：重覆語音達三次以上，且連續如此；或首語難發；或延長語音等，一般稱為口吃。

- 3.聲音：吵啞、失聲、粗嘎、氣息聲、聲音使用過度或不足、習慣性音調迴高或過低、鼻音過重或不足、說話強度太低或發聲器官太緊張等。
- 4.語言發展：語形方面可能有問題，如6看成9，b看成d等；或詞不達意，說話不合溝通的情境或措詞不當，語彙少甚至完全沒有...等。

#### 心理方面

- 1.學習有困難，想表達時卻沒有足夠表達能力，或對老師授課內容不懂時不敢提出。
- 2.因父母態度焦慮或沒耐性造成不愉快的親子關係，導致情緒障礙或拒絕關懷。
- 3.老師上課速度太快時，會跟不上造成學習障礙。
- 4.在陌生環境或陌生人面前會加重症狀，例如口吃。
- 5.因說話聲音不清晰或發音不準招致嘲笑，因而不願輕易開口。
- 6.表達的意思，同學無法瞭解，與同學溝通困難。

#### (三)如何與他們相處

- 1.交談時必須看著他，對他所說的話感興趣，使他喜歡願意與你交談。
- 2.當他想告訴你某件事時，不要幫他說出來，應讓他醞釀自己的思想。
- 3.共同討論或交談時，要儘量讓他們有參與及表達的機會，以免讓他感覺孤單。
- 4.不要操之過急，慢慢的聆聽他們想要表達的訊息，以免造成不當的壓力。
- 5.不要當眾揭示他們說話的缺陷，或強迫他在陌生人面前說話。

## 五、自閉症

### (一)定義：

合併有認知功能、語言功能及人際社會溝通等方面之特殊精神病理，以致罹患者之社會生活適應有顯著困難之廣泛性發展障礙。

等級	障礙程度
極重度	<ol style="list-style-type: none"> <li>1. 社會適應能力極重度障礙。</li> <li>2. 社會適應能力重度障礙，語言功能極重度障礙或重度障礙。</li> <li>3. 社會適應能力中度障礙，語言功能極重度障礙。 需完全仰賴他人養護，或需要密切監護，否則無法生存者。</li> </ol>
重度	<ol style="list-style-type: none"> <li>1. 社會適應能力重度障礙，語言功能中度或輕度障礙。</li> <li>2. 社會適應能力中度障礙，語言功能重度或中度障礙。</li> <li>3. 社會適應能力輕度障礙，語言功能極重度障礙。 經過特殊教育和矯治訓練，通常可發展出最基本的日常生活自理能力，但無法發展出工作能力，仍需仰賴他人照顧者。</li> </ol>
中度	<ol style="list-style-type: none"> <li>1. 社會適應能力中度障礙，語言功能輕度障礙。</li> <li>2. 社會適應能力輕度障礙，語言功能重度或中度障礙。 經過特殊教育和矯治訓練，通常在在庇護性環境內可自理日常生活，或有可能訓練出簡單的工作能力者。</li> </ol>

輕度	<ol style="list-style-type: none"> <li>1. 社會適應能力輕度障礙，語言功能輕度障礙。</li> <li>2. 通常智能在一般範圍內，仍需要特殊教育和矯治訓練後，才能在適當的環境下工作者。</li> </ol>
----	------------------------------------------------------------------------------------------------------------------------------

美國心理學會(American Psychological Association) 在 2013 年 5 月推出「精神疾病診斷與統計手冊」最新第五版(The Diagnostic and Statistical Manual of Mental Disorders 簡稱 DSM-V)，其中對「自閉症」有以下的修正：

1. 「自閉症」的名稱:「自閉症譜系」(Autism Spectrum Disorder, 簡稱 ASD)，其中包括原來的自閉症(Autism 或 Autistic Disorder)、亞氏保加症(Asperger's Disorder)、兒童時期崩解症(Childhood Disintegrative Disorder)、未分類的廣泛性發展障礙 (Pervasive Developmental Disorder Not Otherwise Specified, 簡稱 PDD-NOS)。所謂「譜系」，即包括自閉症可能的症狀及其嚴重程度。這樣的診斷描述及分級更貼切每個自閉症的獨特狀況。
2. 由三個臨床診斷的範圍變成為兩個：
  - (1) 社交溝通及社會互動上的困難（溝通及社交行為上的困難被認為是無法分開討論，所以合併成單一症狀來進行診斷及描述，再結合環境及情境的因素進行診斷。）
  - (2) 固定的興趣及重複的行為。

## (二)可能的問題困擾

### 1.非慣性語言行為的特質

- (1)在不同的時空情境中一直重複者同樣的話語。
- (2)不斷重複別人對他說的話，即不當的仿說。
- (3)常常喃喃自語，或重複一些以前聽過的話或兒歌，而所代表的真正的意義又讓人不得而知。
- (4)不斷地問問題。

### 2.難以了解社會互動的規則

- 3.說話時過多肢體動作、太大聲或太快。
- 4.難以理解別人情緒。
- 5.難以理解「未寫出的規則」。
- 6.缺乏彈性、僵硬的應用。
- 7.缺乏察覺個人空間。

## (三)如何與他們相處

- 1.他會經常利用肢體行動來反映情緒，所以與之相處須先了解其動作語言是何意義，並要有細心和耐心，探詢所想表達的意思。
- 2.教導自閉症孩子時應以具體、感受明顯、刺激強烈的方式，強調實用性的教材，且重覆的由淺入深，並儘量將步驟劃分得細小。
- 3.用簡單的指令、口語、配合表情動作，會讓他較能接受並漸入狀況。
- 4.當他因為環境改變或身體不舒服而大叫、緊張得不知所措時先仔細「觀察」到底是什麼原因引起這樣的行為，然後試著問他們：「你怎麼了？」、「你要做什麼？」，最後再去教他怎樣解決問題。

- 5.當他對你的話沒有反應時，可以用口語、手勢、圖畫等提示方法提醒他，不過，盡量不要代他做，而是訓練讓他自己做。如：可以伸出手揮一揮，提醒他，放學記得跟老師說再見。
- 6.在團體活動中，不知道怎樣參與同學遊戲或不瞭解遊戲規則時可以親自示範幾次，並配合手勢、動作、圖畫幫助他瞭解，不妨也親自帶著他玩幾次，熟悉規則。
- 7.當他沈浸於自己一個人的世界，對於他人的問答不理會或答非所問時，要想辦法吸引他的目光，讓彼此的目光水平一樣，確定他的確注意到你了，這樣的溝通才能有效果。除此之外，可配合他所喜歡的人、事、物來增加他溝通的意願。另外，也盡量示範正確的回答方式給他看，讓他學習合適的應對方法。

## 六、智能障礙

### (一)定義：

成長過程中，心智的發展停滯或不完全發展，導致認知、能力和社會適應有關之智能技巧的障礙稱為智能障礙。

等級	障礙程度
極重度	智商未達該智力測驗的平均值以下五個標準差，或成年心理年齡未滿三歲，無自我照顧能力，亦無自謀生活能力，須賴人長期養護的重度智能不足者。
重度	智商界於該智力測驗的平均值以下四個標準差至五個標準差（含）之間，或成年後心理年齡在三歲以上至未滿六歲之間，無法獨立自我照顧，亦無自謀生活能力，須賴人長期養護的重度智能不足者。
中度	智商界於該智力測驗的平均值以下三個標準差至四個標準差（含）之間，或成年後心理年齡介於六歲至未滿九歲之間，於他人監護指導下僅可部份自理簡單生活，於他人庇護下可從事非技術性的工作，但無獨立自謀生活能力的中度智能不足者。
輕度	智商界於該智力測驗的平均值以下二個標準差至三個標準差（含）之間，或成年後心理年齡介於九歲至未滿十二歲之間，在特殊教育下可部份自理生活，及從事半技術性或簡單技術性工作的輕度智能不足者。

註 1、智商鑑定若採用魏氏兒童或成人智力測驗時，智商範圍極重度為二十四以下，重度為二十五至三十九，中度為四十至五十四，輕度為五十五至六十九。

註 2、智商鑑定若採用比西智力量表時，智力範圍極重度為九十以下，重度為二十至三十五，中度為三十六至五十一，輕度為五十二至六十七。

(若無法施測智力測驗時，可參考其他發展適應行為量表評估。)

### (二)可能的問題困擾

- 1.注意廣度狹窄、較易分散、不善於選擇性注意、短期記憶力特別差、組織能力差。
- 2.語言能力發展遲滯：語言障礙問題中，以構音(articulation)或是字的發音(pronunciation)最為顯著。
- 3.制約能力尚佳。
- 4.缺乏臨機應變的能力。
- 5.預期失敗心理特別強烈。
- 6.需依靠外人之指導而行動。
- 7.在團體中不受歡迎。

- 8.若就輕度智能障礙者的身高、體重、和骨骼的成熟度而言，似乎略低於同年齡的正常人標準，但中度智能障礙者常伴隨著機體上的損傷，而衍生出若干身體上的健康問題。如感官上的缺陷（包括視力、聽力障礙等）特別顯著。
- 9.在幼年時期的知動發展也較遲滯，尤其以機體性智能障礙兒童的遲滯特別顯著。而在動作技能及效率方面，也較同年齡、同性別的一般人低劣。尤其是在愈精細的動作、複雜的技巧及統整協調的作業上的成績就愈顯低落。

### (三)如何與他們相處

- 1.多體諒他，但不要可憐他或作弄他。可憐他會剝奪智障者學習的機會，作弄會增加他的挫折感。
- 2.不要要求他做超過能力的事，以免製造他的挫折，使他害怕學習新的事物。
- 3.同樣的行為，多示範少指揮，給他可以有模仿的對象。
- 4.多給他練習的機會，靠著重複的練習，讓他能夠牢牢記住。

## 七、學習障礙

### (一)定義

- 1.一種神經功能失常。
- 2.患者的各種能力發展出現參差不齊的現象。
- 3.有學業及學習困難。
- 4.患者的實際成就與先天潛能出現明顯差距。

在診斷上，學習障礙者的智能一般是在正常範圍，而且此種障礙並不是由情緒困擾、感官聽力缺陷、或環境文化等因素所造成。

### (二)可能問題困擾

- 1.經常被家長及老師誤認為「很聰明卻不用功」，因此常常出現延誤就醫或甚至不曾就醫的情形。
- 2.焦慮感：面對一堆的課業或語文資料，不知從何著手閱讀，常感焦慮與恐慌，可能會逃避在電腦世界裡。
- 3.缺自信：長期低成就、自我概念差，在團體中怕開口說話或面對人群，容易放棄。
- 4.情緒反彈：常被指責，挫折容忍度低，易怒及衝動，成為言行偏激的一群。
- 5.人際互動差：可能因畏縮、表達力不佳成為角落族，或因衝動、易怒而影響人際關係。

### (三)如何與他們相處

- 1.多讚美他的優點。
- 2.鼓勵他建立自信心。
- 3.幫助他自我控制。

## 貳、升學資源

### 一、身心障礙學生升學管道

身心障礙學生招生管道包括「身心障礙學生升學大專校院甄試」及「大專校院辦理單獨招收身心障礙學生」二大管道。考生除須符合學歷(力)資格認定標準外，且必須符合下列兩項資格之一規定：

1. 領有身心障礙證明(手冊)，且在報名截止日前仍為有效期。
2. 經各級主管機關特殊教育學生鑑定及就學輔導會鑑定為身心障礙(臨界障礙者不符報考資格)，且相關鑑定證明在報名截止日前仍為有效期，或適用階段須為「高中職教育階段」或「中等教育階段」或「高級中等學校教育階段至高等教育階段一年級」或「大專校院(含研究所)」，並鑑定證明上無註記不適於升學大專校院時使用之說明者，始符合報考本甄試資格。

#### (一)身心障礙學生升學大專校院甄試

招生學制包含大學組(第一至第四類組)、四技二專組(分為二十類群)、二技組(分為二類)。招收視覺障礙生、聽覺障礙生、腦性麻痺生、自閉症生、學習障礙生、肢體障礙生、其他障礙生等身心障礙別。

在考試科目方面，四技二專組之考試群(類)別與考試科目均與四技二專統一入學測驗相同，惟在題型上各考科皆以單一選擇題為主，僅設計群專業科目(二)腦性麻痺生以外之其他障別考生採術科實作考試。

採網路選填志願，甄試成績達最低登記標準之考生，由甄試委員會依招生名額並按考生成績高低及志願先後順序分發。

#### (二)大專校院辦理單獨招收身心障礙學生

大專校院辦理單獨招收身心障礙學生包含四技、大學、二專等日間學制。各校受理報名時不限制考生之身心障礙類別，考試方式不辦理筆試，而以書面資料審查及面試為主。惟考生入學後須與一般生上課，學習標準與一般生相同，因此建議考生報名前可事先詢問各校之無障礙設施、教學輔具、住宿環境、針對身心障礙生所能提供之資源、輔導措施等資訊，再行決定報考學校。詳細四技二專身心障礙學生單獨招生辦理學校以及各校招生資訊可至《技訊網》查詢。



三、 114 學年度身心障礙學生升學大專校院甄試重要日程表

日 期	項 目
113 年 11 月 7 日 (星期四) 起～ 113 年 12 月 10 日 (星期二) 止	發售簡章
113 年 11 月 26 日 (星期二) 上午 9:00 起～ 113 年 12 月 9 日 (星期一) 晚間 11:59 止	網路報名
113 年 11 月 26 日 (星期二) 上午 9:00 起～ 113 年 12 月 10 日 (星期二) 下午 3:30 止	繳費時間
113 年 12 月 10 日 (星期二) 前，郵戳為憑	郵寄報名資料
114 年 1 月 14 日 (星期二)	寄發准考證
114 年 1 月 14 日 (星期二) 起～ 114 年 1 月 23 日 (星期四) 止	特殊需求暨輔具審查結果申復
114 年 3 月 20 日 (星期四) 下午 2:00～4:00	開放考生查看學科甄試試場
114 年 3 月 23 日 (星期日) 下午 4:00～6:00	開放考生查看術科甄試試場
114 年 3 月 21 日 (星期五)～ 114 年 3 月 23 日 (星期日)	學科考試
114 年 3 月 24 日 (星期一) 下午 7:00	公告參考答案
114 年 3 月 28 日 (星期五) 下午 5:00 前	試題疑義申請
114 年 4 月 25 日 (星期五)	寄發成績單
114 年 4 月 28 日 (星期一)～ 114 年 4 月 30 日 (星期三)	成績複查
114 年 5 月 29 日 (星期四) 上午 9:00～ 114 年 6 月 4 日 (星期三) 下午 5:00	考生網路選填志願
114 年 6 月 12 日 (星期四) 上午 10:00	統一分發結果公告
114 年 6 月 13 日 (星期五)～ 114 年 6 月 16 日 (星期一)	複查統一分發結果
114 年 6 月 25 日 (星期三) 前，郵戳為憑	錄取生放棄錄取資格截止日

## 參、就業資源

### 一、就業資源網站：

編號	網站名稱	電話	網址
(一)	台灣就業通	0800-777-888	<a href="https://www.taiwanjobs.gov.tw/home109/index.aspx">https://www.taiwanjobs.gov.tw/home109/index.aspx</a>
(二)	全民勞教e網	(02)8995-6866 1955	<a href="https://labor-elearning.mol.gov.tw/">https://labor-elearning.mol.gov.tw/</a>
(三)	勞動部勞動力發展署	02-8995-6000	<a href="https://www.wda.gov.tw/Default.aspx">https://www.wda.gov.tw/Default.aspx</a>
(四)	勞動部勞動力發展署技能檢 定中心	04-2259-5700	<a href="https://www.wdasec.gov.tw/">https://www.wdasec.gov.tw/</a>
(五)	北基宜花金馬區身心障礙者 職業重建服務資源中心	02-7749-5100	<a href="https://tkyhkm.wda.gov.tw/cp.aspx?n=4E9EF8AA6153A361">https://tkyhkm.wda.gov.tw/cp.aspx?n=4E9EF8AA6153A361</a>
(六)	桃竹苗區身心障礙者職業重 建服務資源中心	03-5244481~2、或 03-5253861 分機 22、 66、57、11	<a href="https://thmr.wda.gov.tw/cp.aspx?n=DFE26E775C8679C3">https://thmr.wda.gov.tw/cp.aspx?n=DFE26E775C8679C3</a>
(七)	中彰投身心障礙者職業重建服 務資源中心	04-7232105 分機 2455~2459	<a href="https://vrrc.heart.net.tw/">https://vrrc.heart.net.tw/</a>
(八)	高屏澎東區身心障礙者職業重 建服務資源中心	07-7172930 分機 2305、2306、2307、 2310	<a href="https://kpptr.wda.gov.tw/cp.aspx?n=5E5326A947EE17F4">https://kpptr.wda.gov.tw/cp.aspx?n=5E5326A947EE17F4</a>
(九)	● 嘉義就業中心	05-2240656	
	● 朴子就業中心	05-3621632	
	● 虎尾就業中心	05-6330422	
	1. 麥寮就業服務台	05-6938422	
	2. 水林就業服務台	05-7850600	
	3. 口湖就業服務台	05-7891779	
	4. 褒忠就業服務台	05-6977562	
	5. 元長就業服務台	05-7884489	
	6. 土庫就業服務台	05-6620468	
7. 臺西就業服務台	05-6980469		
8. 虎尾就業中心北港 行政辦公室	05-7835644		

● 斗六就業中心	05-5325105	
1. 大埤就業服務台	05-5915484	
2. 斗南就業服務台	05-5953484	
3. 荊桐就業服務台	05-5841853	
4. 崙背就業服務台	05-6960002	
5. 林內就業服務台	05-5890509	
6. 古坑就業服務台	05-5822840	
7. 二崙就業服務台	05-5980889	
8. 西螺就業服務台	05-5881103	

二、政府部門創業諮詢輔導及補助相關服務資源：

編號	網站名稱	電話	網址
(一)	經濟部中小及新創企業署	0800-056-476	<a href="https://www.sme.gov.tw/masterpage-tw">https://www.sme.gov.tw/masterpage-tw</a>
(二)	新創圓夢網	0800-589-168	<a href="https://startup.sme.gov.tw/home/">https://startup.sme.gov.tw/home/</a>
(三)	青年第一讚	02-7736-5111	<a href="https://youthfirst.yda.gov.tw/">https://youthfirst.yda.gov.tw/</a>